

Guía paso a paso de configuración y operación PowerView™, Pebble™, control remoto y Aplicación.



ÍNDICE

Control remoto Pebble™ PowerView™

Comenzando	3
Conectando varios controles a una sola ID de red	4
Vista general del modo de programación	6
Seleccionando y des-seleccionando grupos	7
Añadiendo una persiana al grupo	8
Quitando una persiana de un grupo	9
Estableciendo una posición favorita	10
Operación del producto: Grupos 1-6	11
Operación del producto: botón "All"	12
Operación del producto: Botón favorito	13
Operación del producto: Top-Down/Bottom-Up & Duolite™	14
Operación del producto: Silhouette®, Nantucket™, Pirouette®	15
Operación del producto: Luminette®	16
Restablecer la configuración...	17
Fijar límites	18
Duplicar un control remoto	19
Sincronizar un repetidor a una red: Usando un control	21
Reemplazo la batería	22
Instalando el Surface PowerView™	23
Insertando el control remoto en el Pebble™	24

Configuración y operación de la app PowerView™

Comenzar a usar el Hub	26
Conectando un Hub a una red inalámbrica	27
Creando una red usando la aplicación PowerView	28
Sincronizar un control remoto al Hub	29
Sincronizando un repetidor con una red Usando el Hub	30
Configuración de cuenta PowerView™	31
Encontrar persianas	33
Editar información de persianas	34
Asignar persiana a una habitación nueva	35
Asignar persiana a una habitación ya registrada	36
Creando un espacio	37
Operación de una persiana en un espacio	39
Eliminar un espacio	40
Creando la escena de un espacio	41
Creando una escena multiple de un espacio	43
Operación de una persiana en una escena	44
Configurando y usando programas	45
Programando escenas – Amanecer/Atardecer	46
Activando RemoteConnect™	47
Usando RemoteConnect™	48
Usando repetidores con la app	49
Indicador de vida de la batería	50
Respaldo del Hub	51
Enviando por email un respaldo del Hub	52
Restableciendo un respaldo del Hub	53

Control de escena PowerView™

Añadiendo un nuevo controlador de escena	55
Configurando escenas en un controlador de escena	57
Operando escenas con el controlador de escena	59

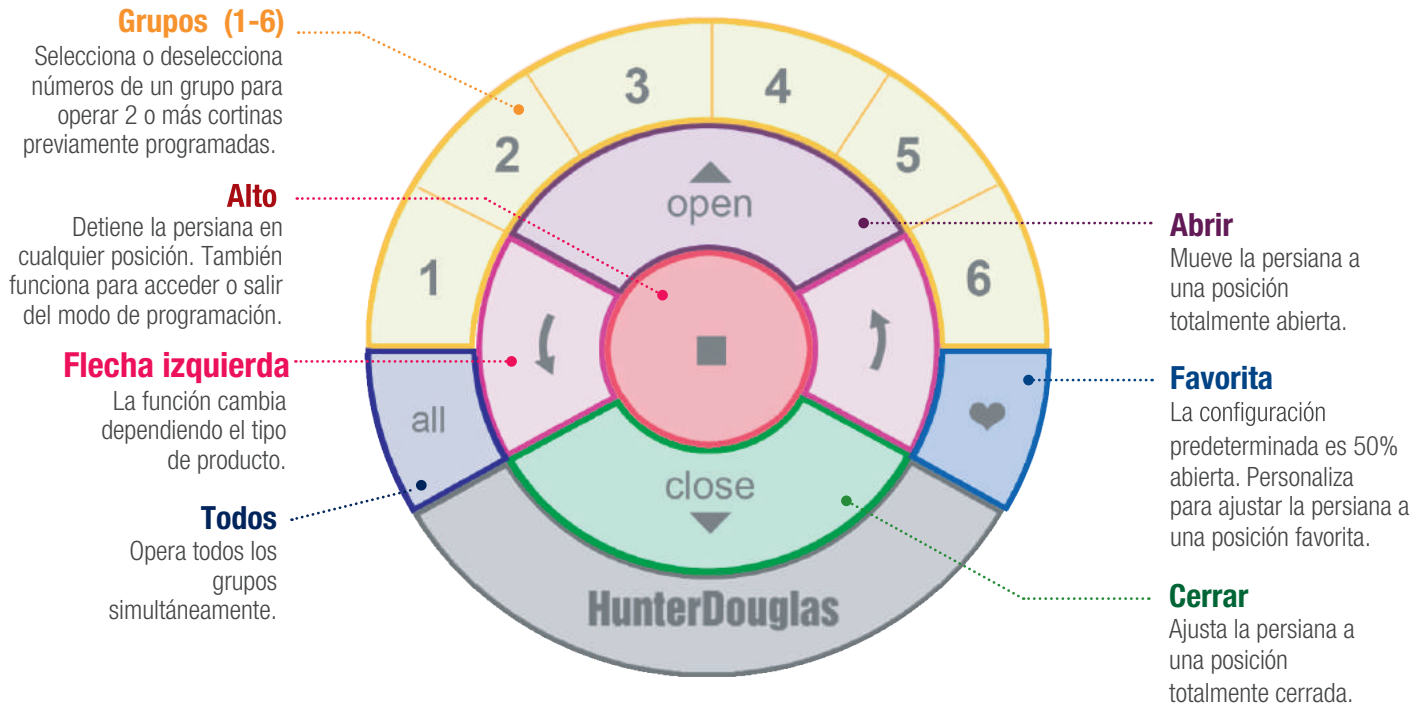
Ayuda PowerView™

Preguntas frecuentes	61
Resolución de problemas	65

COMENZANDO con el control remoto PowerView™

Módulo de control

Listado de operaciones



Configuraciones de control manual

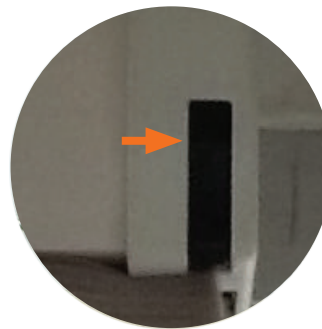
El botón de control manual, ubicado en el cabezal, es diferente dependiendo de cada producto. Ver imágenes para ejemplos del producto.



Cortinas Pirouette®



Cortinas Sihouette®
Cortinas Nantucket™



Cortinas Duette®



Cortinas Luminette®

CONECTANDO VARIOS CONTROLES a una sola ID de red

Cada control PowerView™ viene con su propia ID de radiofrecuencia (Red). Si se usan múltiples controles (ejemplo, controles Pebble PowerView™ y/o Surface PowerView™) en el hogar, es necesario establecer un solo ID de red de persiana PowerView para todos los controles antes de que se programe cualquier persiana. Esto es para asegurar que si un Hub PowerView™, un control de escenas PowerView™ o un repetidor o repetidores PowerView serán usados en el futuro, pueden ser usados para operar persianas previamente programadas en el hogar y ser usado junto con todos los controles en una sola red unificada.

- 1 SELECCIONA** el control de la red inicial. Este será el **control principal** del cual una red unificada de persianas PowerView™ será establecida para el hogar.

NOTA: Ya que aún no se ha establecido una red unificada, no importa qué control disponible elijas para crear una red de persianas PowerView™.

- 2 SELECCIONA** el **control adicional**.

- 3 QUITA** la tapa trasera del **control adicional**.

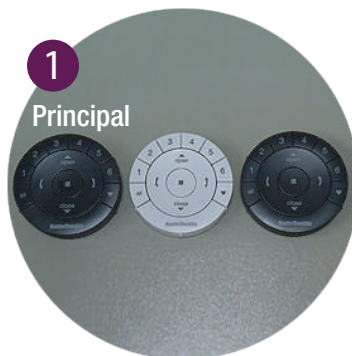
- 4** Usando un bolígrafo, **PRESIONA y SOSTÉN** el **botón de restablecer** en la parte posterior del **control adicional** por seis segundos.

NOTA: Los botones del grupo de números (1-6) parpadearán dos veces al presionar el botón de Restablecer y nuevamente a los seis segundos.

- 5 COLOCA** la tapa trasera del **control adicional**.

- 6 PRESIONA y SOSTÉN** **(Alto)** en el **control principal**, hasta que un indicador de luces comience a parpadear.

NOTA: Esto pone el control principal en modo de programación. Las luces en el control principal continuarán parpadearando durante 20 segundos después de cada set de comandos, permitiendo así que los controles destino adicionales estén conectados a la red.





- 7 Con el **control principal** en modo de programación, **PRESIONA** y **SOSTÉN** ■ (Alto) en el **control adicional**

Realiza los pasos 8 y 9 al mismo tiempo.

- 8 **PRESIONA** y **SUELTA** ■ (Alto) en el **control principal**.

- 9 **SUELTA** ■ (Alto) en el **control adicional**.

NOTA: El grupo de números (1-6) en el control adicional parpadearán dos veces para indicar que ha sido conectado al control principal.

- 10 **PRESIONA** y **SOSTÉN** ■ (Alto) en el **control principal** hasta que las luces dejen de parpadear.



VISTA GENERAL DEL MODO DE PROGRAMACIÓN

En el modo de programación puedes configurar varias funciones, desde agregar una persiana a un grupo a eliminar una persiana de un grupo, configurar las posiciones favoritas de la persiana. Debes activar el modo de programación en el control Pebble™ PowerView™ para establecer la comunicación entre el control remoto y la persiana.



ENTRAR AL MODO DE PROGRAMACIÓN

1 PRESIONA y SOSTÉN ■ (Alto) por 6 segundos hasta que las luces indicadoras en el control remoto comiencen a parpadear.

2 SUELTA ■ (Alto).

NOTA: Las luces en el control seguirán parpadeando por 20 segundos después de cada set de comandos permitiendo así que persianas adicionales sean programadas, de ser deseado.

SALIR DEL MODO DE PROGRAMACIÓN

1 Para SALIR del modo de programación, PRESIONA y SOSTÉN ■ (Alto) hasta que las luces dejen de parpadear.

2 SUELTA ■ (Alto).

NOTA: Si no se presiona ningún botón en el control durante 20 segundos, el control saldrá del modo de programación. Todos los ajustes realizados durante el modo de programación se conservarán.

SELECCIONANDO & DES-SELECCIONANDO GRUPOS

Antes de operar una sola persiana, primero debes seleccionar su número correspondiente del grupo(1-6) o el botón ALL. Múltiples números de grupo pueden ser seleccionados para el funcionamiento simultáneo en cualquier combinación. Los números de grupo pueden seleccionarse o deseleccionarse. Al igual que cualquier número de grupo, el botón All también se puede seleccionar o deseleccionar, sin embargo, su selección invalidará cualquier grupo(s) activos.



SELECCIONA UN GRUPO

- 1 **PRESIONA y SUELTA** el número(s) del grupo (1-6) de su elección.

NOTA: Los números de grupo seleccionados se iluminan para indicar que están activos.

DES-SELECCIONANDO UN GRUPO

- 1 **PRESIONA y SUELTA** el número(s) del grupo (1-6) de su elección.

NOTA: Los números de grupo seleccionados se apagarán para indicar que no se encuentran activos.

AÑADIENDO UNA PERSIANA AL GRUPO

Las persianas deberán ser añadidas al grupo para operarlas. Una sola persiana puede ser añadida a varios grupos, si se desea.

1 PRESIONA y SOSTÉN ■ (Alto)

hasta que las luces parpadeen en el control remoto.

2 SUELTA ■ (Alto).

3 PRESIONA y SUELTA el número del grupo deseado (1-6) en el control.

El número del grupo seleccionado parpadeará.

NOTA: Los pasos 4-6 deberán ser completados antes de 5 segundos.

4 PRESIONA y SOSTÉN el botón de control manual en el cabezal.

5 Después PRESIONA y SUELTA ▲ (Abrir) en el control.

Los pasos 4 y 5 se deben realizar en simultaneo, la persiana se moverá para indicar que se ha enlazado al grupo seleccionado, una vez realizado este movimiento suelta el botón de control manual en el cabezal.

6 SUELTA el botón de control manual.

NOTA: Para añadir cortinas adicionales al mismo grupo, repite los pasos 4-6 para cada cortina.

7 PRESIONA y MANTÉN ■ (Alto) en el control hasta que las luces dejen de parpadear.



QUITANDO UNA PERSIANA DE UN GRUPO

Las persianas pueden ser removidas de un grupo, si se desea.

1 PRESIONA y SOSTÉN ■ (Alto) hasta que las luces indicadoras parpadéen en el control remoto.



2 SUELTA ■ (Alto).



3 PRESIONA y SUELTA el número del grupo deseado (1-6) en el control.

El número del grupo seleccionado parpadeará.



4 PRESIONA y SOSTÉN el botón de control manual en el cabezal.

5 Después PRESIONA y SUELTA ▼ (Cerrar) en el control.

La persiana se moverá para indicar que ha sido removida del grupo seleccionado.

6 SUELTA el botón de control manual del cabezal.



7 PRESIONA y SUELTA ■ (Alto) en el control hasta que las luces dejen de parpadear.

NOTA: Para quitar persianas adicionales del mismo grupo, repite los pasos 4-6 para cada cortina.

ESTABLECIENDO UNA POSICIÓN FAVORITA

Todas las cortinas vienen con una posición favorita configurada de fábrica abierta al 50%. Si prefieres una posición diferente para la cortina, realiza los siguientes pasos.

1 Utiliza el control remoto para mover todas las cortinas a la posición favorita deseada.

2 PRESIONA y SOSTÉN ■ (Alto) hasta que las luces parpadeen.

3 SUELTA ■ (Alto).

NOTA: Los pasos 4-6 deberán ser completados antes de 5 segundos.

4 PRESIONA y SOSTÉN el botón de control manual en el cabezal.

5 Después PRESIONA y SUELTA ♥ (Favorito) en el control. La persiana se moverá para indicar que la posición ha sido añadida a favoritos.

6 SUELTA el botón de control manual del cabezal.

NOTA: Para posicionar persianas adicionales repite los pasos 4-6.

7 PRESIONA y SOSTÉN ■ (Alto) hasta que las luces dejen de parpadear.



OPERACIÓN DEL PRODUCTO: Grupos 1-6

Las persianas deben estar enlazadas a un grupo para operar. Múltiples grupos pueden operar simultáneamente si así se desea.

- 1 **PRESIONA y SUELTA el número del grupo deseado (1-6) en el control remoto.**
- 2 Con el número de grupo seleccionado, **PRESIONA y SUELTA** ya sea:
 - a. ▲ (**Abrir**) en el control para abrir la persiana.
 - b. ▼ (**Cerrar**) en el control para cerrar la persiana.
 - c. ⤴ (**Flecha derecha**) para la operación de vanos.
 - d. ⤵ (**Flecha izquierda**) para la operación de vanos.

- 3 **PRESIONA y SUELTA ■ (Alto)** cuando la alcance la posición deseada.

Nota: Los números del grupo (1-6) son seleccionados o des-seleccionados al presionar el número deseado del grupo. Los números del grupo seleccionado son iluminados para indicar que se encuentran activos. Múltiples grupos pueden ser seleccionados para operaciones simultáneas.



OPERACIÓN DEL PRODUCTO: Botón ALL

El botón ALL permite operar las persianas de todos los grupos simultáneamente.

- 1 **PRESIONA** y **SUELTA** el botón **ALL**.
- 2 **PRESIONA** y **SUELTA** ya sea:
 - a. ▲ (**Abrir**) en el control remoto para abrir la persiana.
 - b. ▼ (**Cerrar**) en el control remoto para cerrar la persiana.
 - c. ⤴ (**Flecha derecha**) para operar los vanos.
 - d. ⤵ (**Flecha izquierda**) para operar los vanos.
- 3 **PRESIONA** y **SUELTA** ■ (**ALTO**) cuando se logre la posición deseada de la persiana.

NOTA: Para desactivar **ALL**, presiona cualquier número de grupo.



OPERACIÓN DEL PRODUCTO: Botón favorito

El botón **♥ (Favorito)** mueve las cortinas agrupadas a su posición favorita programada.

1 PRESIONA y SUELTA el **Número de Grupo (1-6)** o **ALL** en el control remoto.

2 PRESIONA y SUELTA **♥ (Favorito)** en el control remoto.



OPERACIÓN DEL PRODUCTO: Top-Down/Bottom-Up & Duolite™

La operación de los motores PowerView™ no permite que los rieles inferior e intermedio se encuentren en un punto medio.

1 PRESIONA y SUELTA el número de Grupo deseado (1-6) o ALL en el control remoto.

2 PRESIONA ya sea:

a. **(Flecha izquierda)** en el control remoto para bajar el riel inferior a una posición intermedia en la ventana o para la posición completamente abierta.

NOTA: Si el riel inferior está en una posición intermedia, primero bajará completamente.

b. **(Flecha derecha)** en el control remoto para subir el riel intermedio a una posición media en la ventana o para la posición completamente cerrada.

c. **(Abrir)** en el control remoto para mover la cortina a la posición completamente abierta.

NOTA: Si el riel intermedio está en una posición media, primero subirá completamente. El riel inferior subirá posteriormente para la posición completamente abierta.

d. **(Cerrar)** en el control remoto para mover la persiana a la posición completamente cerrada.

NOTA: Si el riel intermedio subirá.

3 PRESIONA y SUELTA (Alto) cuando se logre la posición deseada.



OPERACIÓN DEL PRODUCTO: Silhouette[®], Nantucket[™], Pirouette[®]

1 PRESIONA y SUELTA el número de Grupo deseado (1-6) o ALL en el control remoto Pebble™ PowerView™.

2 PRESIONA ya sea:

a. **(Flecha izquierda)** en el control remoto para cerrar los vanos a la posición deseada.

NOTA: Si la persiana está en la posición completamente elevada y abierta, la persiana bajará a la posición cerrada y posteriormente los vanos se abrirán por completo.

b. **(Flecha derecha)** en el control remoto para abrir los vanos a la posición deseada.

NOTA: Si la cortina está en posición elevada por completo y abierta, bajará a la posición cerrada y los vanos se abrirán por completo.

c. **(Abrir)** en el control remoto para elevar la persiana a la posición abierta completamente.

d. **(Cerrar)** en el control remoto para bajar la persiana a la posición completamente cerrada.

NOTA: Si la persiana está completamente abajo y los vanos están abiertos, los vanos se cerrarán.

3 PRESIONA y SUELTA ■ (Alto) cuando se logre la posición deseada.



OPERACIÓN DEL PRODUCTO: Luminette®

1 PRESIONA y SUELTA el número de grupo deseado(1-6) o ALL en el control remoto

2 PRESIONA ya sea:

a. **(Flecha izquierda)** en el control remoto para rotar los vanos a la izquierda.

NOTA: Si la persiana está en una posición completamente abierta, la cortina se moverá hasta la posición completamente cerrada.

b. **(Flecha derecha)** en el control remoto para rotar los vanos a la derecha.

NOTA: Si la persiana está en una posición completamente cerrada, la cortina se moverá

c. **(Abrir)** en el control remoto para mover la cortina a la posición abierta por completo.

d. **(Cerrar)** en el control remoto para mover la persiana a la posición cerrada por completo, posición abierta de vanos.

3 PRESIONA y SUELTA **(Alto)** cuando se logre la posición deseada.



RESTABLECER LA CONFIGURACIÓN

El restablecimiento se realiza para eliminar todas las programaciones actuales almacenadas en un cabezal de una persiana incluyendo identificaciones de red y cualquier asignación de grupo. No borrará los límites de la persiana. Restablecer una configuración evitará que un control remoto o un dispositivo móvil opere la persiana hasta que ésta se vuelva a configurar.

- 1 **PRESIONA** y **MANTÉN** el **botón de control manual** en el cabezal por 12 segundos.

NOTA: La persiana se moverá a los seis segundos, después a los 12 segundos se moverá nuevamente.

- 2 Cuando la persiana se mueva una segunda vez a los 12 segundos, **SUELTA** el **botón de control manual**.

NOTA: Toda la información de programación previa almacenada en el cabezal de la persiana ha sido eliminada.



FIJAR LÍMITES

Los límites identifican la posición en la que las persiana se detienen al momento de abrirse o cerrarse por completo los límites se fijan en la fábrica para obtener las posiciones correctas de frenado según la altura ordenada.

Para restablecer los límites:

- 1 PRESIONA y MANTÉN EL botón de control manual** en el cabezal por aproximadamente 6 segundos. La persiana se moverá indicando que los límites y la configuración favorita han sido eliminados.

NOTA: La programación de grupo se conserva. Los límites deben restablecerse para restaurar la posición de fábrica de abierto al 50%

- 2 PRESIONA y SUELTA el botón de control manual en el cabezal.** La persiana, automáticamente se abrirá y luego se cerrará, fijando así nuevos límites.

NOTA: No presiones el botón manual ni el de Alto durante esta operación.



DUPLICAR UN CONTROL REMOTO

Al duplicar un control remoto se copia la información única de programación de grupo y la transfiere a otro control para que sean esencialmente idénticos. Las persianas programadas para operar con un control remoto también responderán a los comandos del duplicado.

Duplicar un control remoto no es lo mismo que vincular varios controles a una red de cortinas PowerView™.

1 IDENTIFICA el control remoto original

NOTA: El control remoto original es el usado inicialmente para establecer la comunicación entre éste y una persiana PowerView™. Este control será el que va a ser duplicado.

2 IDENTIFICA el control que se va a duplicar

NOTA: Este control aún no se puede usar para operar las persianas ya vinculadas a los grupos en el control original. Este será el control al que se transferirá la información de programación.

3 REMUEVE la tapa trasera del control que se va a duplicar.

4 Con un bolígrafo, **PRESIONA** y **MANTÉN** el botón de reinicio en el control que se va a duplicar por seis segundos y **SUELTA** posteriormente.

NOTA: Los botones de número de grupo parpadearán dos veces al presionar el botón de reinicio, posteriormente a los seis segundos.

5 VUELVE A COLOCAR la tapa trasera en el control que se va a duplicar.



- 6 PRESIONA SOSTÉN ■ (Alto)**
en el control remoto original, hasta
que las luces comiencen a parpadear.

NOTA: Esto pondrá al control remoto original en el modo de programación. Las luces en el control remoto original continuarán parpadear por 20 segundos siguiendo cada comando. Esto permite a la información de programación del control remoto original duplicarse y transferirse a otros controles remotos.

Realizar los pasos 8 y 9 al mismo tiempo.

- 7 PRESIONA y SOSTÉN "All"** en el control remoto a programar.

- 8** Después **PRESIONA y SUELTA ■ (Alto)** en el control remoto original.

NOTA: El grupo de números (1-6) en el control remoto que se va a duplicar parpadeará dos veces. Este indica que la información de programación del control remoto original se ha duplicado y transferido al control remoto a duplicar. Ahora ambos controles son idénticos.

- 9 SUELTA "All"** en el control remoto que se va a duplicar.

- 10 PRESIONA y SOSTÉN ■ (Alto)**
en el control remoto original hasta
que las luces de indicación
parpadeen.



SINCRONIZAR UN REPETIDOR A UNA RED: Con un control remoto

Los repetidores extienden el rango de la señal de radio frecuencia (RF) emitida por el control remoto Pebble™ PowerView™, Surface PowerView™, o el Hub PowerView cuando se utilice con la aplicación de PowerView, para habitaciones grandes o múltiples habitaciones. En el empaque del repetidor viene incluido un transformador de corriente USB



1 **MONTA** el kit del repetidor **INSERTANDO** el extremo USB del repetidor PowerView en el puerto del transformador USB.

2 **CONECTA** el Kit del repetidor en una toma de corriente.

NOTA: Una luz verde iluminará el repetidor para indicar que está listo para unirse a una red



3 **PRESIONA** y **MANTÉN** ■ (Alto) en el control Pebble™ PowerView™ hasta que las luces del control remoto parpadeen.

NOTA: Este procedimiento pondrá al control remoto en el modo de programación.

4 **PRESIONA** ■ (Alto) en el control remoto mientras está en el modo de programación.

Nota: La luz verde del repetidor se apagará indicando que se ha vinculado con la red



5 **PRESIONA** y **MANTÉN** ■ (Alto) en el control remoto hasta que las luces dejen de parpadear.

REEMPLAZO DE BATERÍAS

Reemplazar las baterías del control remoto la pérdida de la programación de ninguna cortina, incluidos los Grupos y los favoritos.

Utiliza baterías CR 2032.

1 Con cualquier dedo.

LEVANTA y QUITA el módulo del control remoto del Pebble.

2 GIRA la tapa trasera del módulo del control remoto PowerView **EN EL SENTIDO DE LAS MANECILLAS DEL RELOJ** para abrir.

3 REMUEVE la tapa trasera del control remoto PowerView

4 Con un dedo o un desarmador pequeño, suavemente **LEVANTA y QUITA** las baterías viejas

5 INSERTA las nuevas baterías, asegúrate de que quede justo.

6 VUELVE A COLOCAR la tapa en la parte trasera del módulo del control remoto PowerView.

NOTA: Alinea las pestañas en el interior de la tapa trasera para asegurar las baterías en su lugar (Imagen 6). Coloca el dispositivo de bloqueo en la parte inferior del módulo del control remoto.

7 GIRA la tapa trasera **EN EL SENTIDO OPUESTO A LAS MANECILLAS DEL RELOJ** para colocarla en su lugar.

8 VUELVE A COLOCAR el módulo del control remoto PowerView hasta que esté justo.

NOTA: Las luces del indicador del control remoto, se iluminarán indicando que tienen energía.

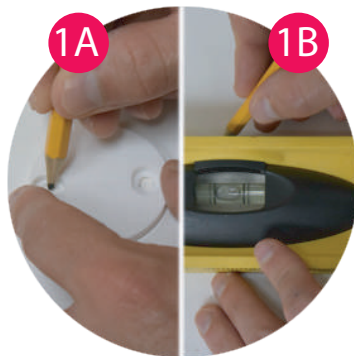


INSTALANDO EL SURFACE POWerview™

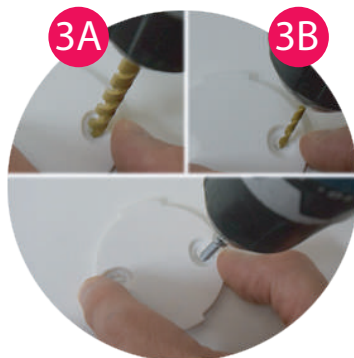
- 1 Con un lápiz **MARCA** la posición del Surface.

Opción A. Utiliza los agujeros de la placa para marcar la posición. El logo de Hunter Douglas debe verse horizontal.

Opción B. Con un nivel de burbuja y con regla marca una línea recta horizontal de aproximadamente 4 cm de largo sobre la superficie en la que se va a montar.



- 2 **COLOCA** la placa sobre la superficie, alinea los agujeros, el logo de Hunter Douglas de la placa para montar debe **quedar de manera horizontal**.



- 3 **FIJA** la placa sobre la superficie utilizando los tornillos incluidos.

Opción A. Si se va a montar en una superficie de yeso, usa una broca de 7/32" para taladrar los agujeros. Inserta los taquetes en los agujeros hasta que el borde del taquete quede **al ras de la pared**.

Opción B. Si se va a montar sobre madera, usa una broca de 3/32" para taladrar los agujeros.



- 4 **ALINEA** las pestañas del anillo con la placa de montaje.

- 5 **INSERTA** el anillo del **Surface** alrededor de la placa fija para montar y **GIRA** a la derecha hasta que quede asegurado en el lugar.

NOTA: Si la textura de la superficie para montar es dispareja, inserta espaciadores de goma en las ranuras correspondientes en la parte trasera del anillo de la superficie antes de insertar el anillo en la placa para montar.

- 6 **ALINEA** las salientes de la superficie del control con las pestañas en el anillo del Surface e **INSERTA** el control remoto hasta que esté fijo.

NOTA: El logo de Hunter Douglas en la superficie del control remoto debe aparecer horizontalmente.

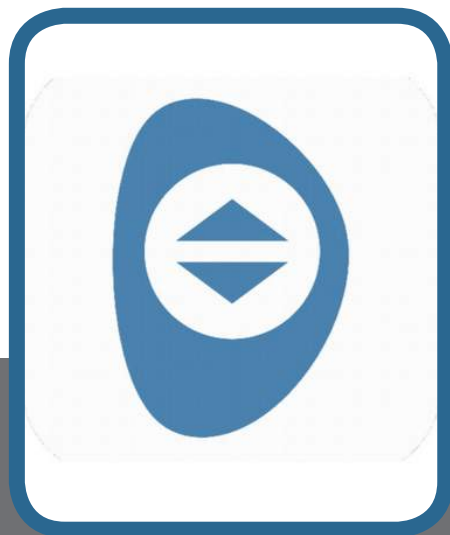
INSTALANDO EL CONTROL REMOTO EN EL PEBBLE™

1 ALÍNEA las muescas del control remoto PowerView con las hendiduras del Pebble.

NOTA: El logo de Hunter Douglas debe quedar derecho.
Debe ubicarse arriba de la hendidura empotrada en el anillo interior del Pebble, esta hendidura empotrada será utilizada para remover el control remoto del Pebble.



2 INSERTA el control remoto PowerView™ **PRESIONANDO** suavemente el control hasta que se encuentre justo y asegurado en el Pebble.



Instalación y
funcionamiento
de la Aplicación
PowerView™

COMENZAR A USAR EL HUB

Componentes del repetidor y el Hub PowerView™



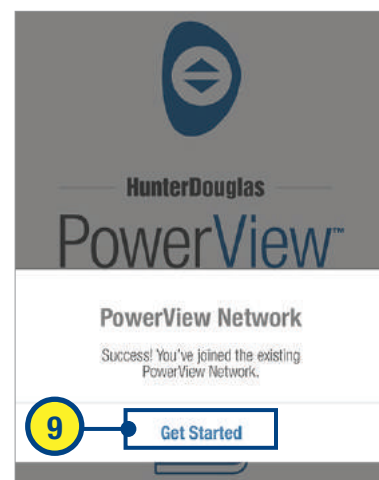
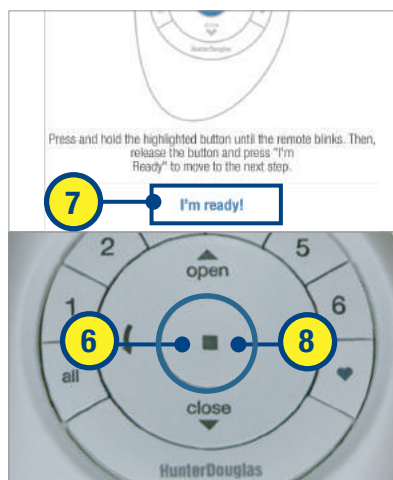
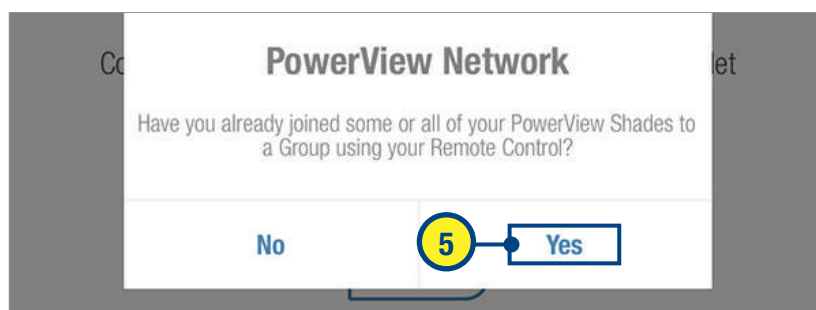
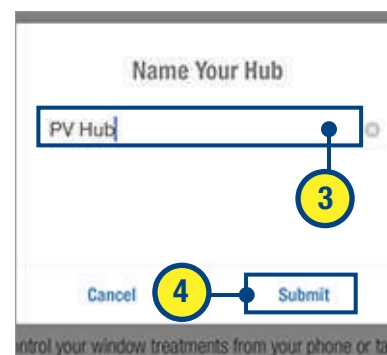
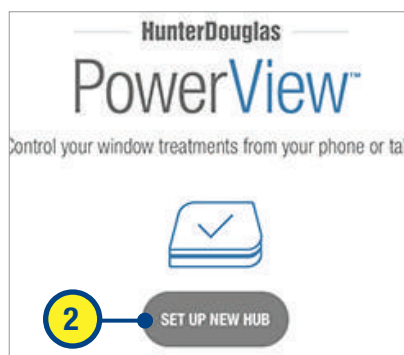
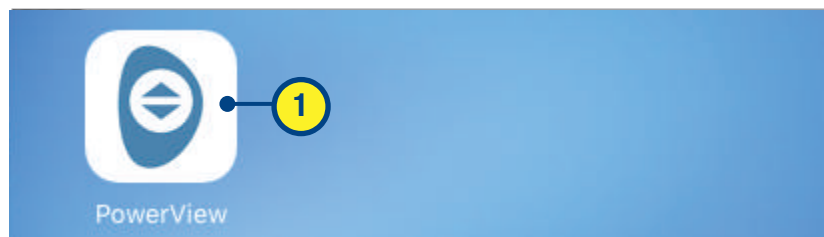
Parte posterior del hub



CONECTANDO UN HUB A UNA RED INALÁMBRICA

Si la red de una persiana PowerView™ se ha establecido utilizando el control remoto se debe vincular un a esta red para asegurar la comunicación entre el hub y los controles remotos previamente programados y las persianas.

- 1 PULSA el ícono de PowerView** para abrir la aplicación de PowerView.
- 2 PULSA "Dar de alta un nuevo Hub"**
- 3 INGRESA un nombre** para el Hub.
- 4 PULSA "Aceptar"**
NOTA: Si desea ingresar un nombre nuevo al Hub, PULSA "Cancelar". O un cuadro nuevo aparecerá con dos opciones "Vincular con controles PowerView" y "No tengo ningún control".
- 5 PULSA "Si"**, cuando aparezca el mensaje de Red PowerView (si ya creaste una red con tu control remoto).
NOTA: Una vez que realices la selección una imagen aparecerá automáticamente con una imagen del PowerView Pebble.
- 6 PRESIONA y SOSTÉN ■ (Alto)** en el control remoto hasta que las luces del indicador comiencen a parpadear.
- 7 SELECCIONAR "Estoy listo"** cuando estés listo para sincronizar el control remoto PowerView Pebble con el Hub.
- 8 PRESIONA y SUELTA ■ (Alto)** en el control remoto.
NOTA: Hasta soltar ■ (Alto), un nuevo cuadro aparecerá con la leyenda "¡Éxito! Ha unido la red existente de PowerView." Esta leyenda confirma que el control remoto y el Hub se han sincronizado en una red única y unificada.
- 9 SELECCIONA "Inciar"**.



CREAR UNA RED CON LA APLICACIÓN POWERVIEW

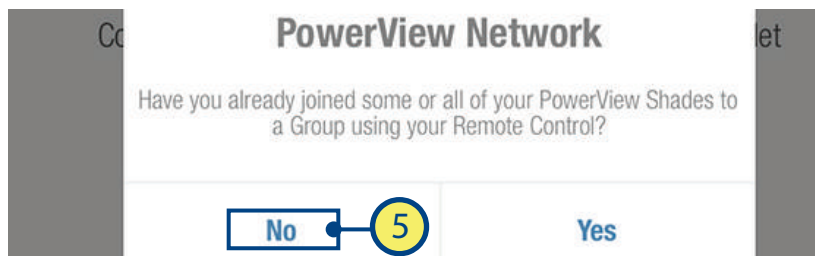
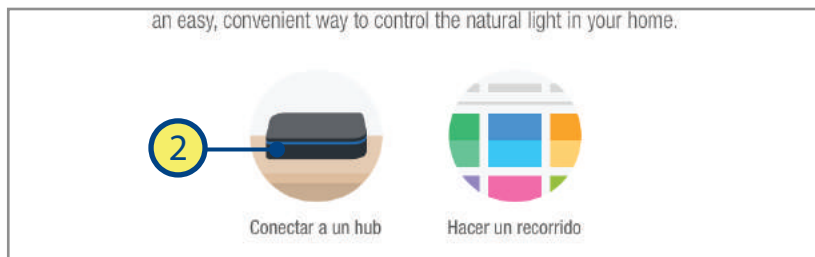
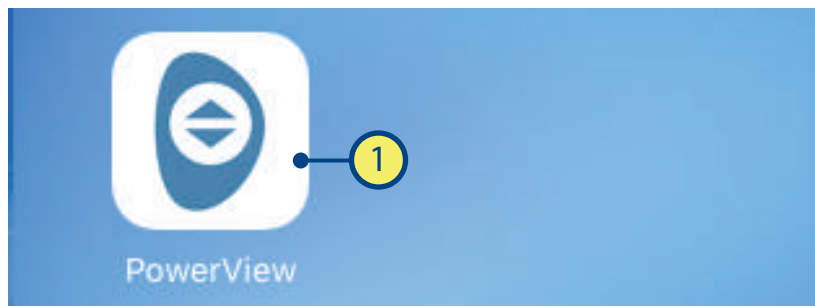
Si la red de una cortina PowerView™ no se ha establecido previamente con el PowerView Pebble o control remoto, será necesario crear una red durante el proceso inicial de configuración.

- 1 PULSA el ícono de PowerView para abrir la aplicación PowerView.
- 2 PULSA "Conectar a un Hub"
- 3 INGRESA un nombre para el Hub.
- 4 PULSA "Aceptar".

NOTA: Si desea ingresar un nuevo nombre para el hub selecciona "Cancelar". O un cuadro aparecerá preguntando "¿ha unido algunas o todas sus persianas PowerView a un grupo utilizando su control remoto?"

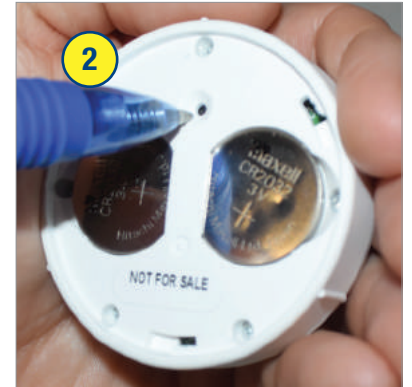
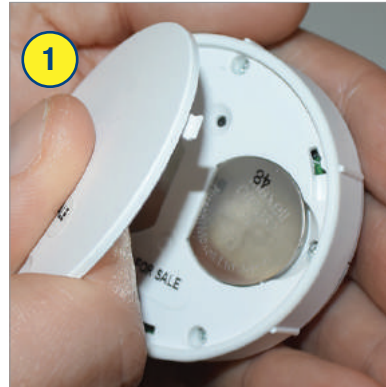
- 5 SELECCIONA "No tengo ningún control".

NOTA: El Hub automáticamente creará una nueva red de persianas PowerView. Una ventana aparecerá con la leyenda "¡Éxito! ha creado una nueva red PowerView".



SINCRONIZAR UN CONTROL REMOTO AL HUB

Un Hub vinculado previamente con una red de control remoto o que ha creado su propia red durante la configuración, puede tener controles adicionales vinculados, incluso si los controles se introdujeron posteriormente a la configuración inicial del Hub. Este paso es especialmente favorable cuando un cliente de PowerView utiliza la aplicación de PowerView y un control remoto y necesita reemplazar el control remoto con uno nuevo. En este caso, se recomienda que un control introducido se sincronice con el Hub para evitar tener múltiples redes de cortinas PowerView™ en uso.

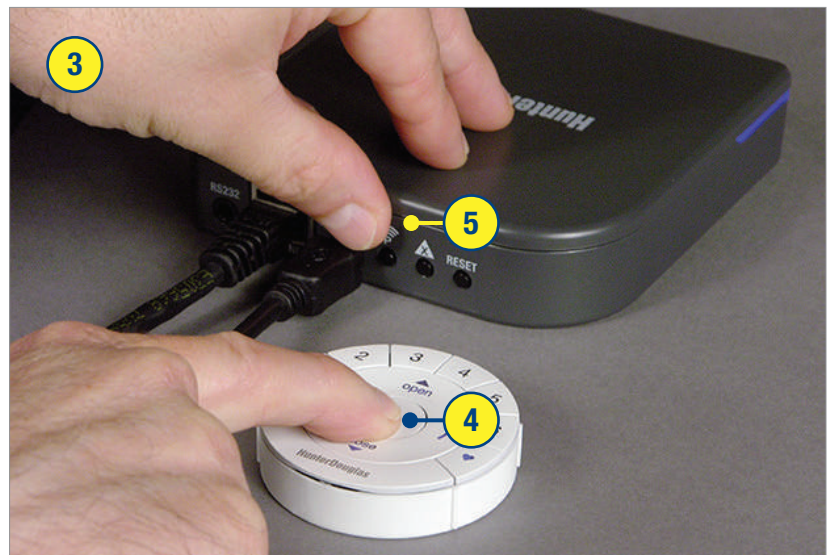


1 REMUEVE la tapa trasera del módulo del control remoto.

2 Con un bolígrafo, PRESIONA y SOSTÉN el botón empotrado de reinicio por 6 segundos.

NOTA: Los números de grupo (1-6) parpadearán dos veces en el botón de reinicio seguido de tres veces a los seis segundos.

3 MANTÉN el control remoto dentro de 30 centímetros aprox. del Hub.



Realiza los pasos 4 y 5 al mismo tiempo.

4 PRESIONA y MANTÉN el botón ■ (Alto) en el control remoto.

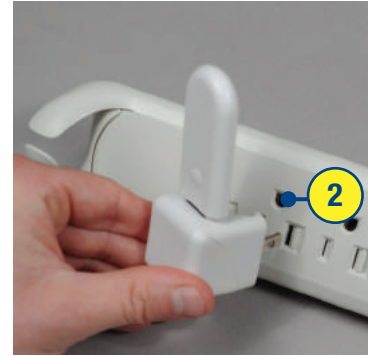
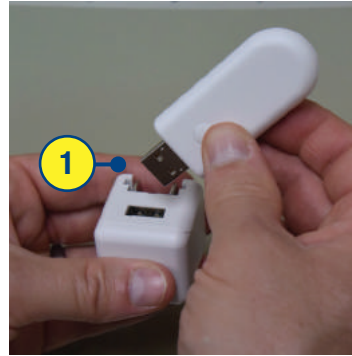
5 PRESIONA el botón marcado con una "P" en el Hub por aproximadamente 3 segundos.

NOTA: Los grupos (1-6) parpadearán para indicar que el control se ha conectado a la red del Hub.

SINCRONIZANDO EL REPETIDOR CON UNA RED: Utilizando el Hub

Los repetidores extienden el rango de la señal de radio frecuencia (RF) emitida por el control remoto, control de escenas o el Hub PowerView™ cuando se utiliza con la aplicación PowerView para habitaciones más grandes o aplicaciones múltiples.

En el empaque del repetidor viene incluido un transformador de energía USB.



1 MONTA el kit del repetidor INSERTANDO el extremo de la USB del repetidor PowerView en el puerto USB del transformador de alimentación USB.

2 CONECTA el kit del repetidor en un tomacorriente.

NOTA: Una luz verde iluminará el repetidor para indicar que está recibiendo energía y está listo para unirse a una red.

3 PRESIONA y SUELTA el botón marcado con una "P" en la parte posterior del Hub.

NOTA: La luz verde del repetidor se apagará, indicando que se ha sincronizado con el Hub.



CONFIGURACIÓN DE CUENTA POWERVIEW™

Una cuenta PowerView™ es opcional y no se requiere para utilizar funciones estándar (Habitaciones, salas, horarios, etc.) Sin embargo, para ingresar y utilizar las funciones avanzadas que ofrece la aplicación PowerView (RemoteConnect™, AppleWatch & Widget, IFTTT, u otro, los sistemas completos de integración como Nest o Control4®, etc.) será necesario establecer una cuenta PowerView utilizando una dirección de correo electrónico válida.

Utilizar una cuenta PowerView por Hub.

- 1 SELECCIONA "Menu".
- 2 SELECCIONA "Cuenta PowerView"
- 3 SELECCIONA "Crear cuenta".

NOTA: Usa una cuenta PowerView por Hub.

- 4 COMPLETA todos los campos requeridos.

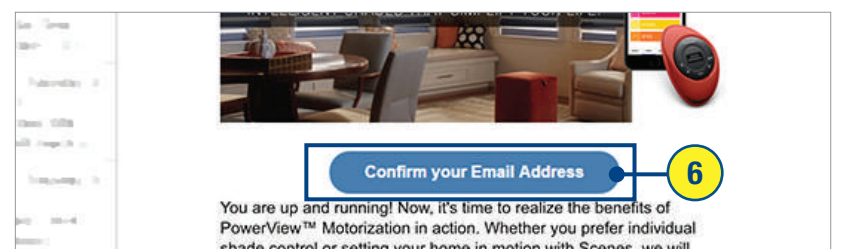
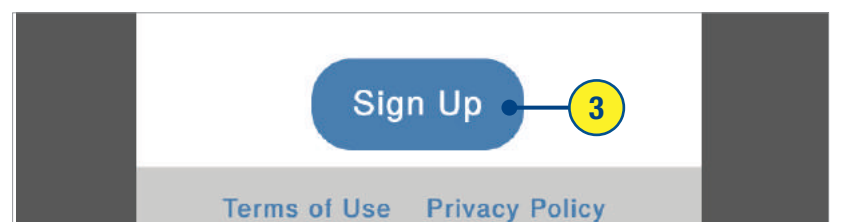
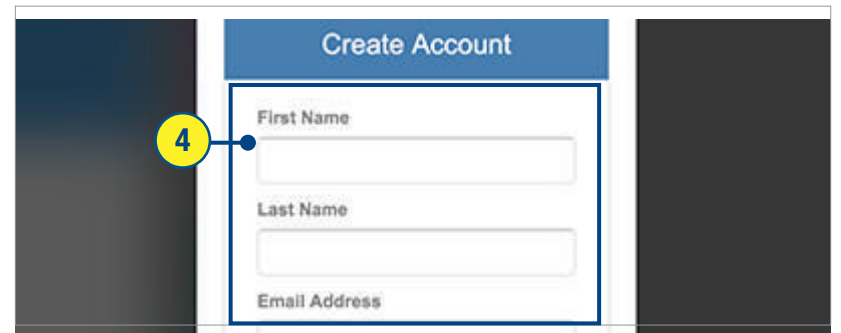
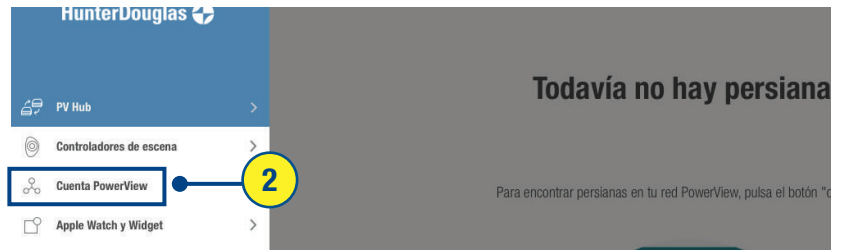
NOTA: Usa una dirección de correo electrónico válida.

- 5 INGRESA "Registrarse"

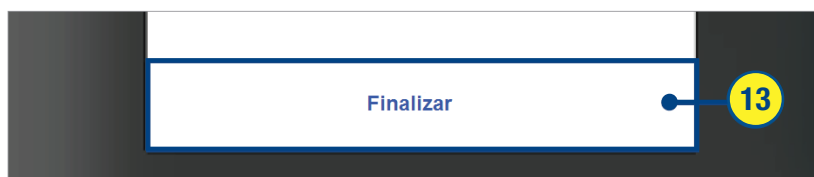
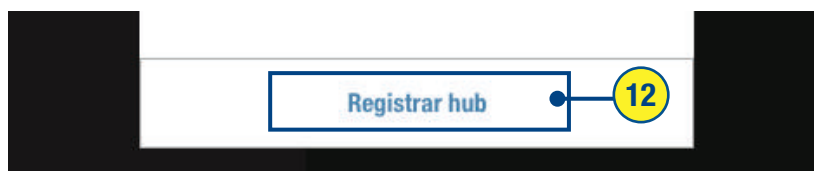
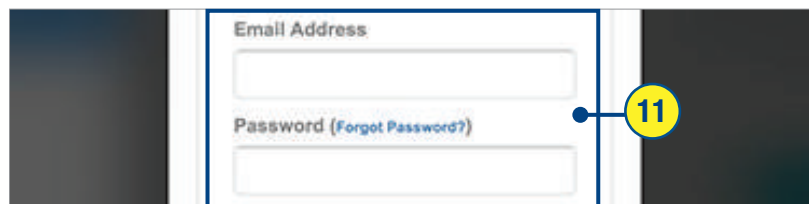
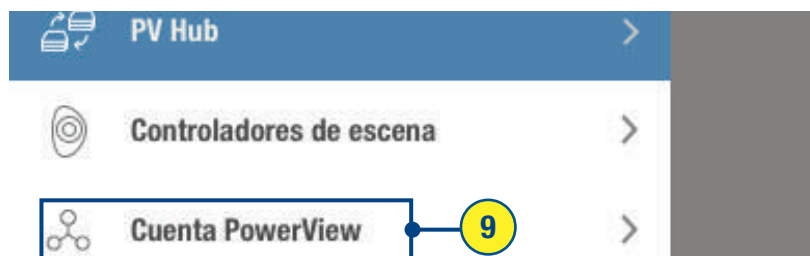
NOTA: Se enviará un correo electrónico de confirmación a la dirección ingresada. El tiempo de entrega puede variar.

- 6 INGRESA "Confirmar dirección de correo electrónico" en el correo electrónico de confirmación.

NOTA: Inicia sesión en la cuenta de correo electrónico con la te diste de alta en la aplicación de PowerView está asociada para ingresar la confirmación de correo electrónico.



- 7 VUELVE A ABRIR la Aplicación PowerView
- 8 SELECCIONA "Menu".
- 9 SELECCIONA "Cuenta PowerView"
- 10 SELECCIONAR "Tengo una cuenta"
- 11 INGRESA a tu cuenta.
- 12 INGRESA "Registrar Hub" para asociar esta cuenta PowerView con este Hub específico.
- 13 SELECCIONA "Finalizar"



ENCONTRAR CORTINAS

1 Desde la pantalla de persianas, SELECCIONA "Encontrar persianas". Un indicador de progreso aparecerá mostrando el número total de persianas conforme se encuentren. Una vez completado, un cuadro con la leyenda "¡Éxito!" aparecerá, mostrando el número total de persianas encontradas.

NOTA: El tiempo puede variar. Si durante el proceso de descubrimiento de persianas existen dudas, seleccione "Hecho" en cualquier momento. Después, si requiere ayuda adicional seleccione "Resolución de problemas". Si el cuadro con la leyenda "¡Éxito!" muestra un número total de persianas encontradas menor al número de persianas instaladas, repetir el proceso de descubrimiento de persianas.

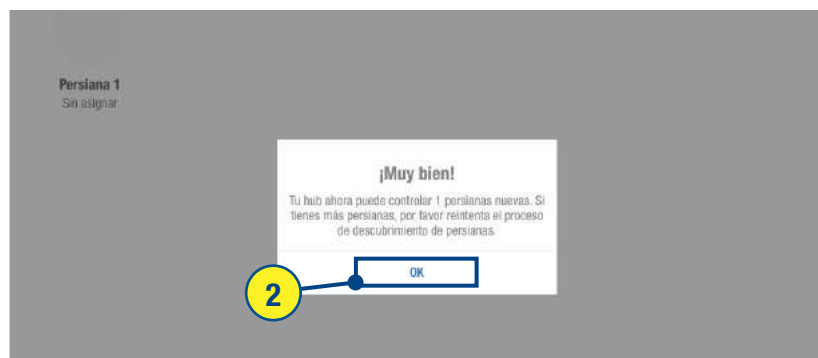
2 SELECCIONA "OK".

Automáticamente las persianas encontradas compondrán el tipo apropiado de producto, mostrando el tipo de persiana y opción de diseño.

NOTA: se pueden añadir persiana al **Hub** en cualquier momento una vez que las persianas estén instaladas y encendidas.

Para añadir persianas en cualquier momento:

3 SELECCIONA "Descubrir persianas" en la pantalla de persianas.



EDITAR INFORMACIÓN DE CORTINAS

Las persianas aparecerán bajo cada tipo de producto en el orden en que fueron encontradas y no en el orden en el que fueron instaladas. Puedes identificarlas modificando las persianas siguiendo estos pasos:

1 Desde la pantalla de **persianas**, **SELECCIONA** la **imagen de la persiana** que se desea editar. Esto lo dirigirá a la pantalla de edición de cortina.

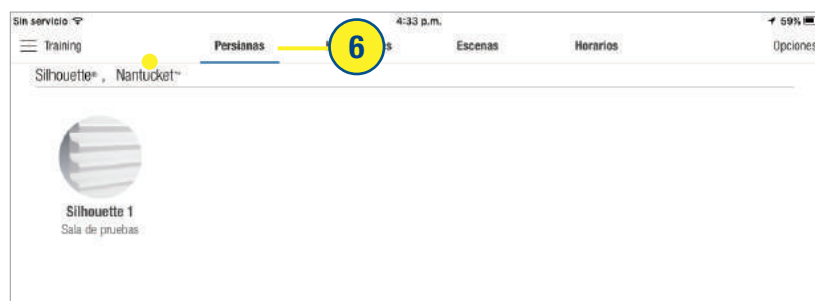
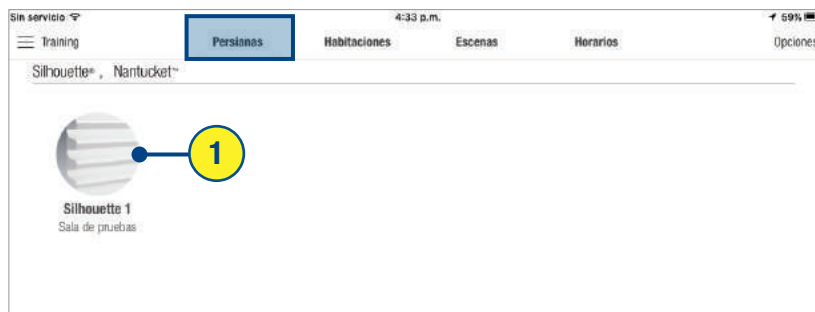
2 **SELECCIONA** el botón de **"Ajustar persiana"** para identificar que persiana se está editando. La persiana seleccionada se moverá permitiendo al usuario identificar la persiana en la sala que corresponde a la seleccionada en la aplicación.

3 **SELECCIONA "Editar"** para editar el nombre de la persiana.

4 **INGRESA** un nombre para la persiana.

5 **SELECCIONA "Guardar"** para aceptar los cambios.

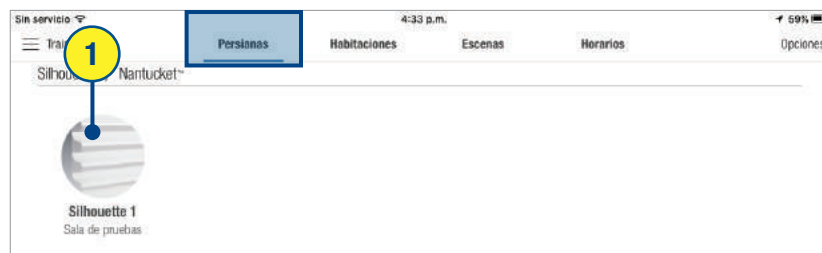
6 **SELECCIONA** < para volver a la pantalla de persianas



ASIGNAR PERSIANA A UNA HABITACIÓN NUEVA

Una vez que se ha identificado adecuadamente la persiana y se ha cambiado su nombre, se puede añadir la persiana a una habitación.

- 1 Desde la pantalla de persiana, SELECCIONA la imagen de la persiana. La pantalla de edición de persiana aparecerá.
- 2 SELECCIONA + (Seleccionar Habitación).
- 3 SELECCIONA + (Crear habitación).
- 4 INGRESA el nombre de la habitación.
- 5 SELECCIONA "Tema de color" y/o "Icono" para seleccionar su color preferido de tema e icono.
- 6 SELECCIONA "Guardar" para aceptar los cambios.
- 7 SELECCIONA < Persianas para volver a la pantalla de edición de persianas.
- 8 SELECCIONA < Persianas para volver a la pantalla de persianas.



ASIGNAR PERSIANA A UNA HABITACIÓN YA REGISTRADA

Si ya se ha creado una habitación, se le pueden asignar persianas fácilmente.

1 Desde la pantalla de **persianas**. **SELECCIONA** la imagen de persiana. La pantalla de edición de persiana aparecerá.

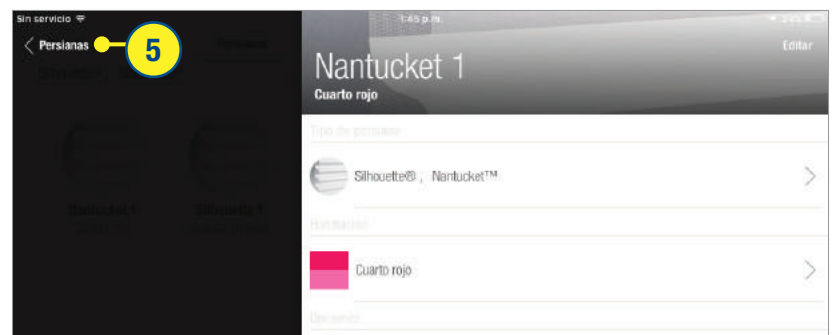
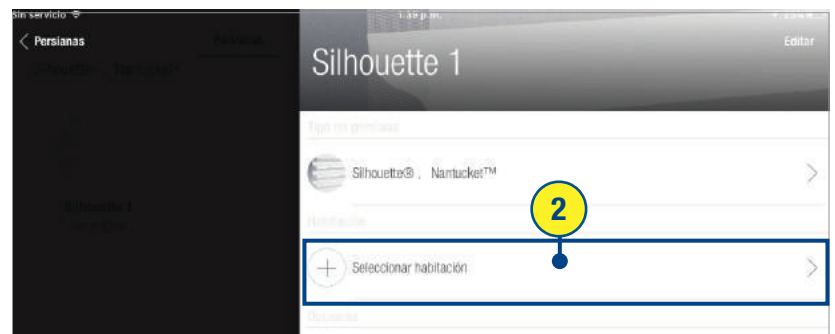
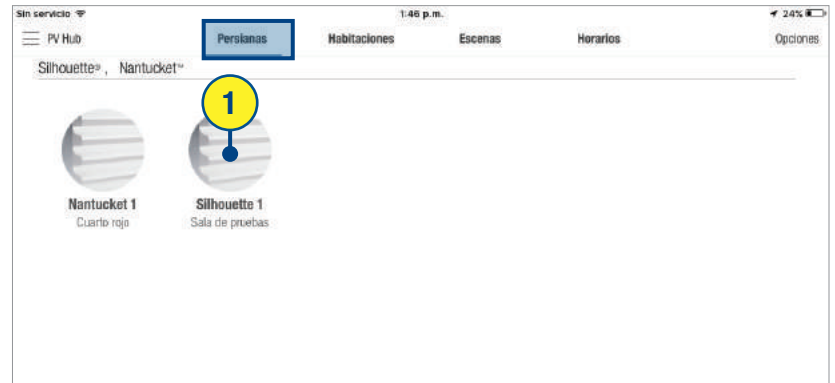
2 **SELECCIONA** + (Seleccionar habitación).

3 **SELECCIONA** el ícono adecuado de habitación.

La habitación ahora aparecerá en la pantalla de edición de persiana.

4 **SELECCIONA** < **persianas**. para volver a la pantalla de edición de persiana. Un cuadro aparecerá alrededor de la habitación seleccionada.

5 **SELECCIONAR** < **persianas** para volver a la pantalla de persiana.



CREAR UNA HABITACIÓN (No parte del proceso de edición de cortinas)

1 SELECCIONA la pestaña de Habitaciones

2 SELECCIONA "Editar".

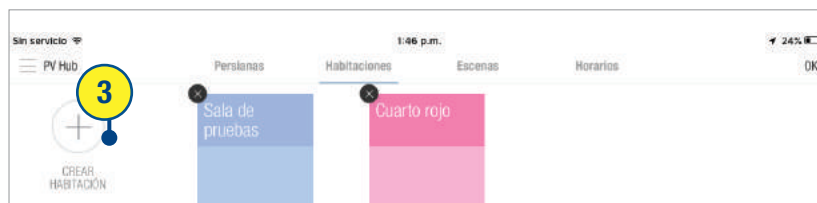
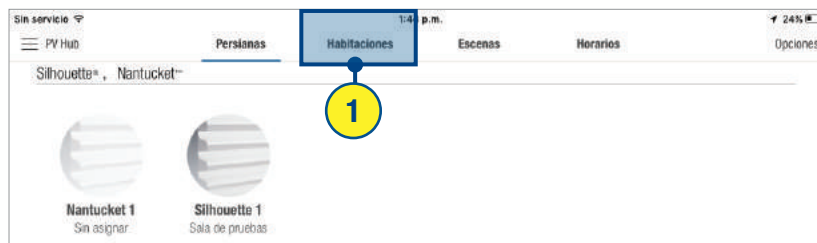
3 SELECCIONA + (Crear habitación)

4 INGRESA un nombre de habitación.

NOTA: En caso de que el teclado no aparezca automáticamente, SELECCIONAR el campo "Nombrar habitación".

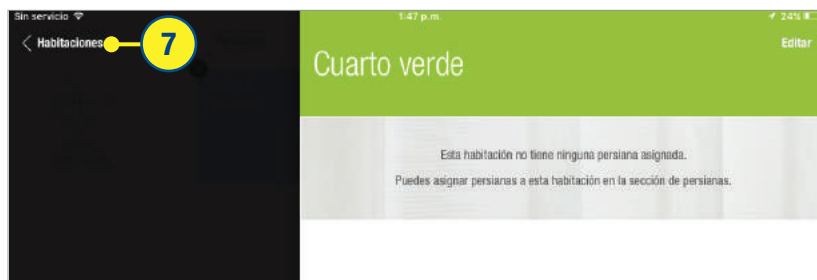
5 SELECCIONA "Color de tema" y/o "Icono" para seleccionar su color preferido de tema y su ícono.

6 SELECCIONA "Guardar" para aceptar los cambios.



7 SELECCIONA < para volver a la pantalla de las habitaciones.

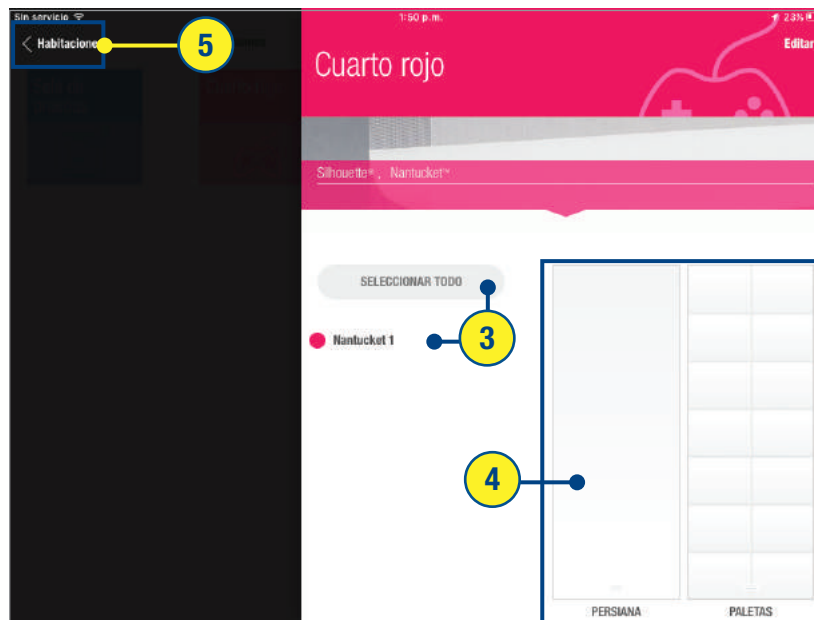
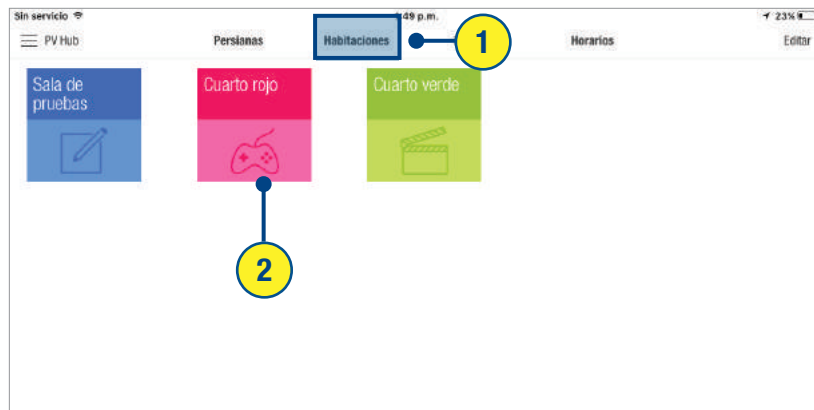
8 SELECCIONA "Ok".



OPERACIÓN DE PERSIANA EN UNA HABITACIÓN

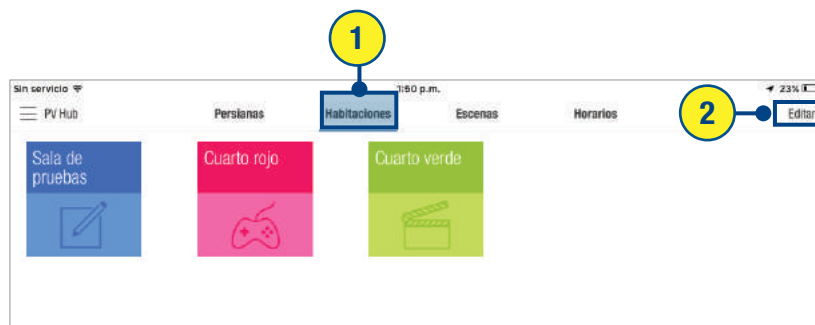
Las persianas pueden operarse individualmente o por habitación.

- 1 SELECCIONA la Pestaña de habitaciones
- 2 SELECCIONA la habitación deseada
- 3 SELECCIONA la persiana que se desea operar o "Seleccionar todo" para mover todas las persianas del mismo tipo a la misma posición. En caso de poseer múltiples tipos de persianas, será necesario operarlas por separado.
- 4 SELECCIONA y ARRASTRA los dispositivos deslizantes a la posición deseada. Las persianas, se moverán a la posición ajustada.
- 5 SELECCIONAR < para volver a la pantalla de las habitaciones.



ELIMINAR UNA HABITACIÓN

- 1 SELECCIONA la pestaña de Habitaciones.
- 2 SELECCIONA "Editar".
- 3 SELECCIONA la "X" para la habitación que se desea eliminar.
- 4 SELECCIONA "Eliminar" para confirmar.
- 5 SELECCIONA "OK" para volver a la pantalla de Habitaciones principales.



CREAR UNA ESCENA

- 1 SELECCIONA la pestaña de Escenas.
- 2 SELECCIONA "Editar".
- 3 SELECCIONA + botón (Crear Escena) debajo de la habitación deseada.
- 4 INGRESA un Nombre personalizado de escena.
- 5 INGRESA "Color de tema" y/o "Icono" para seleccionar su color de tema preferido e ícono.
- 6 SELECCIONA "Guardar".



7 SELECCIONA el tipo de persiana

NOTA: En caso de tener múltiples tipos de persianas necesitarás configurarlas por separado.

8 Desde la lista de persianas en la habitación SELECCIONA las persianas a incluir o "Seleccionar todas" si todas las persianas estarán incluidas en la escena.

9 MUEVE el dispositivo deslizador a la posición deseada para cada persiana o grupo de persianas.

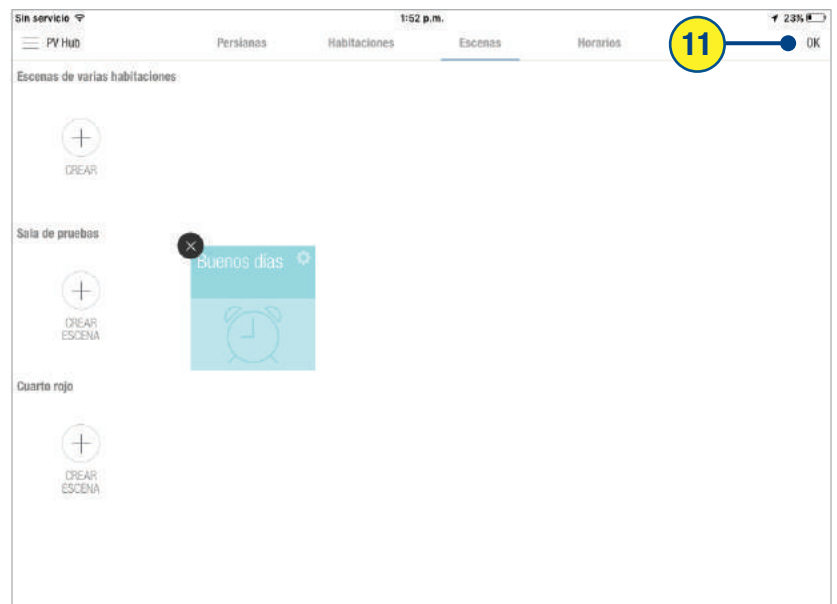
NOTA: El botón "Incluir en escena" se activará automáticamente cuando se mueva la persiana. Para remover la persiana de la escena, SELECCIONA el botón "Incluir en escena" para apagar.

REPITE para tipos adicionales de persianas.

NOTA: Si las persianas ya se encuentran en la posición deseada para la escena, selecciona la persiana o grupo de persianas para incluir en la escena y elegir "Usar posición actual". Las persianas avanzarán para indicar que fueron ajustadas a esta posición.

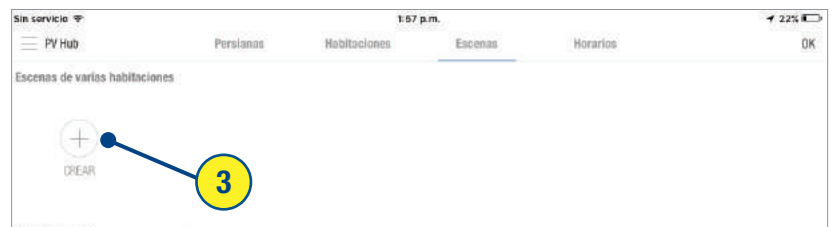
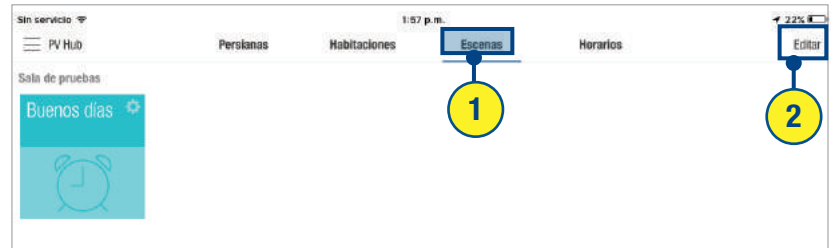
10 SELECCIONA < al terminar.

11 SELECCIONA "OK" para aceptar el cambio.



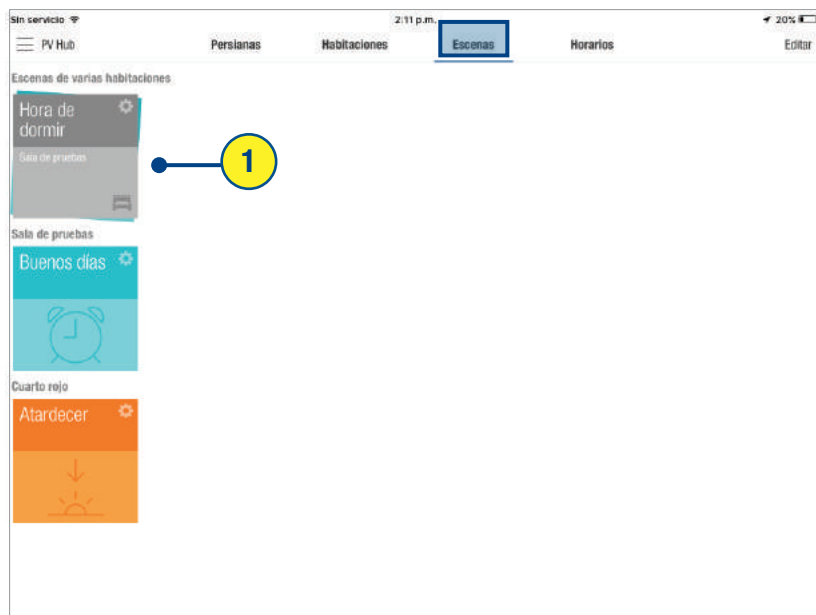
CREAR UNA ESCENA DE HABITACIONES MÚLTIPLES

- 1 SELECCIONA la pestaña de escenas.
- 2 SELECCIONA "Editar".
- 3 SELECCIONA + (Crear) debajo de Escenas de varias habitaciones
NOTA: para crear escenas con habitaciones múltiples, primero crea escenas en al menos dos habitaciones distintas.
- 4 SELECCIONA un nombre personalizado de Escena.
NOTA: Si el teclado no aparece automáticamente, SELECCIONA el campo del nombre de su escena.
- 5 SELECCIONA "Color de tema" y/o "Icono" para seleccionar tu color preferido de tema e ícono.
- 6 SELECCIONA "Guardar".
- 7 SELECCIONA las Escenas deseadas para incluir. Un cuadro aparecerá alrededor de las escenas seleccionadas.
- 8 SELECCIONA < para volver a la pantalla de edición de escena.
- 9 SELECCIONA "OK" para aceptar los cambios.



OPERACIÓN DE UNA CORTINA EN UNA ESCENA

1 Desde la **pestaña de Escenas**, SELECCIONA la Escena que deseas operar. Las persianas se moverán a la posición preestablecida.

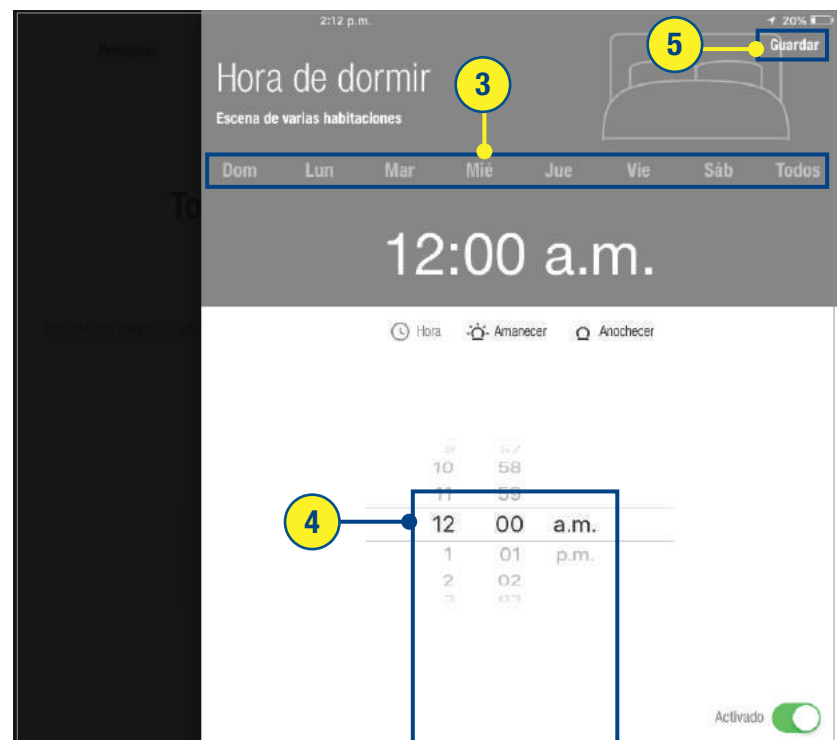
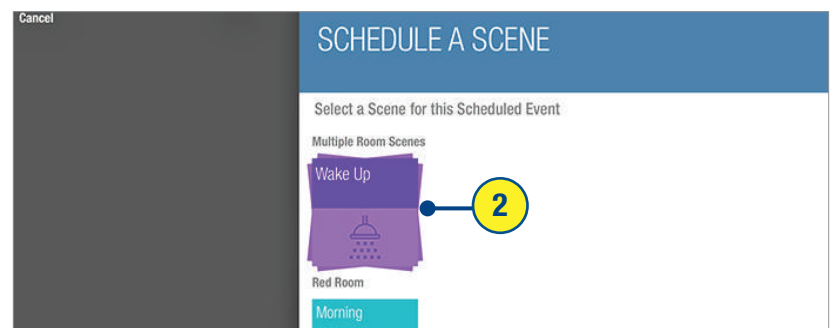


CONFIGURACIÓN Y USO DE HORARIOS

Se deben programar las Escenas para una operación automatizada.

- 1 **SELECCIONA** la pestaña de horarios.
- 2 **SELECCIONA** la Escena deseada. Una pantalla predeterminada de programación aparecerá para esa escena.
NOTA: El indicador "Activado" aparecerá en verde para indicar que el ingreso de programación se ha ajustado. Selecciona "Cancelar" para anular la programación de esta escena.
- 3 **SELECCIONA** los días de la semana deseados en los que la escena estará activa, o TODOS.
- 4 **GIRA** el temporizador para precisar la hora y el minuto.
- 5 **Selecciona "Guardar"** para aceptar.

NOTA: La pantalla de programaciones aparecerá enlistando el/los día(s) y hora en que la escena esté programada.



PROGRAMAR ESCENAS-AMANECER/ATARDECER

Los servicios de ubicación deben encenderse en la configuración de la aplicación PowerView™, también la aplicación debe tener acceso a la ubicación del dispositivo.

1 SELECCIONA la Pestaña de horarios.

2 SELECCIONA "Opciones".

3 SELECCIONA "Añadir un horario".

4 SELECCIONA la **escena deseada**. Una pantalla predeterminada de programación aparecerá para esa escena.

NOTA: El indicador "Activado" aparecerá en color verde para indicar que el ingreso de programación se ha establecido. Seleccionar "Cancelar" para anular la programación de esta escena.

5 SELECCIONA los **días de la semana deseados** en los que la escena estará activa, o TODOS.

NOTA: los días de la semana seleccionados aparecerán destacados.

6 SELECCIONA ya sea "Amanecer" o "Atardecer"

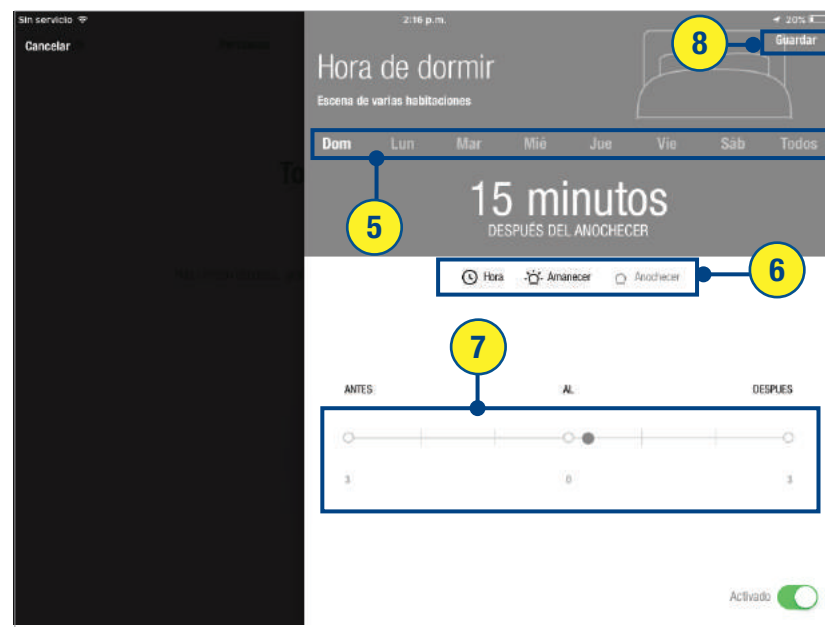
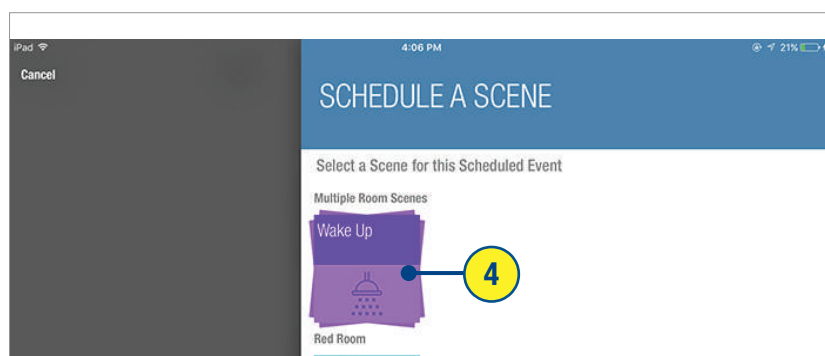
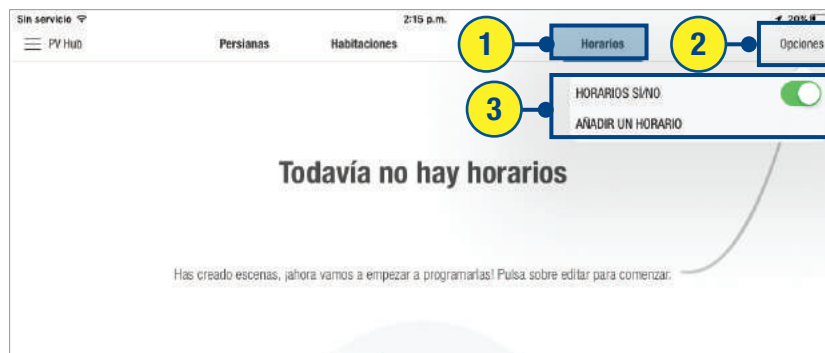
NOTA: "Amanecer" o "Atardecer" según la selección aparecerá destacado. Selecciona "Cancelar" para anular la programación de esta escena.

7 **ARRASTRA** la **barra deslizable** para especificar el momento preciso Antes o Después del "Atardecer" o "Amanecer" para activar la escena.

NOTA: En caso de no seleccionar ninguna, el tiempo, la programación preestablecida de escena de "Amanecer" o "Atardecer" permanecerá como "A"; la escena se activará al momento preciso del amanecer o atardecer según la ubicación del dispositivo.

8 SELECCIONA "Guardar" para aceptar.

NOTA: las programaciones aparecerán en color verde, enlistando el/los día(s) y hora(s) en que la escena está programada.



HABILITAR REMOTECONNECT™

RemoteConnect™ permite que un dispositivo móvil active las Escenas y las programaciones por medio de la conexión remota al Hub PowerView™ a través de una conexión a internet. El dispositivo móvil debe estar en el lugar junto con el Hub al momento de la configuración inicial del RemoteConnect. El dispositivo móvil debe haber establecido conectividad con un módem inalámbrico usado para conectar al Hub.

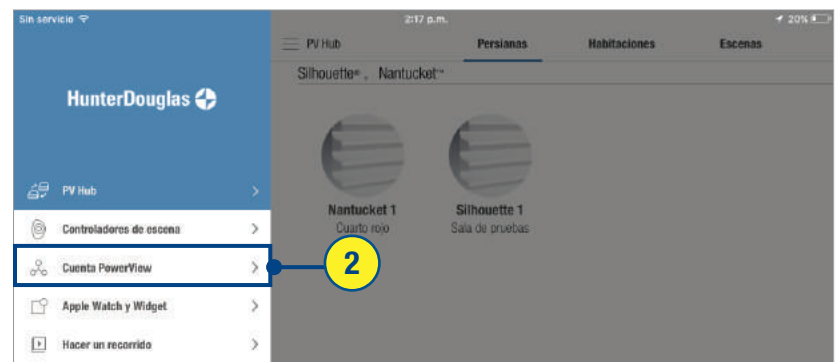
RemoteConnect requiere una cuenta válida de PowerView para ingresar y debe configurarse en el lugar junto con el Hub. No se puede configurar desde una ubicación remota.



- 1 SELECCIONA "Menu".
- 2 SELECCIONA "Cuenta PowerView".
- 3 SELECCIONA encendido/apagado en RemoteConnect para activarlo.

NOTA: Si el dispositivo móvil no está registrado con una cuenta PowerView, será necesario registrarlo. En caso de no tener una cuenta de PowerView establecida para este Hub, consulta las instrucciones de configuración de cuenta de PowerView.

- 4 SELECCIONA "Hecho".



USAR REMOTECONNECT™

Para utilizar RemoteConnect™, se requiere de una cuenta PowerView™. El dispositivo móvil debe estar conectado a internet. RemoteConnect sólo puede ser usado para activar las escenas o encender y apagar programaciones.

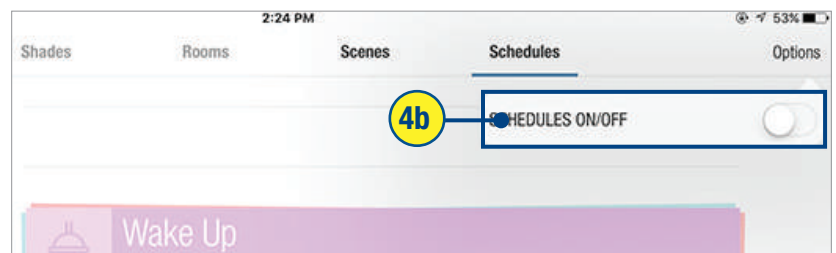
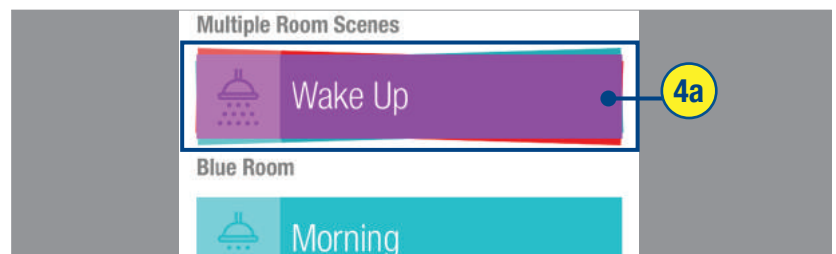
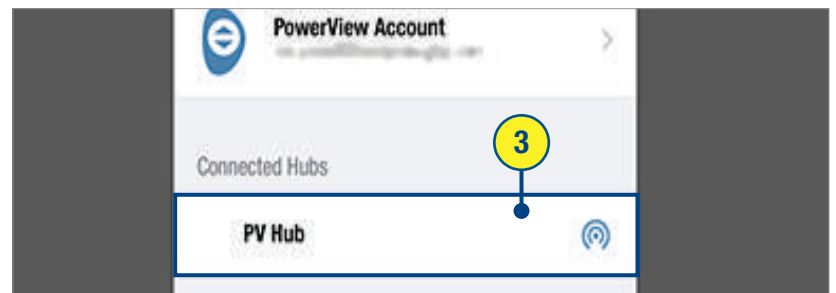
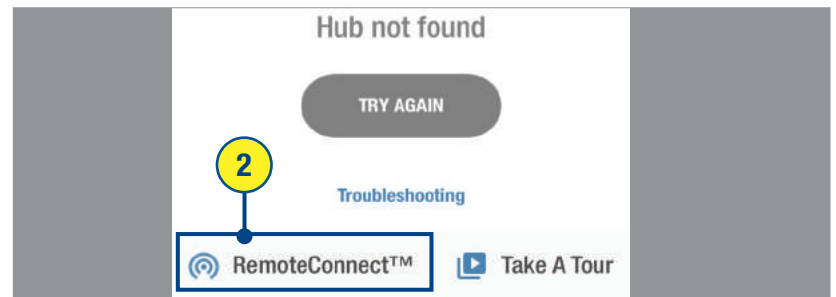
- 1 SELECCIONA el ícono de la Aplicación de PowerView™ para abrir.
- 2 SELECCIONA “RemoteConnect”.
- 3 SELECCIONA la ubicación del Hub que se desea operar.

NOTA: La aplicación de PowerView identificará automáticamente todos los Hubs a los cuales este dispositivo tiene acceso.

- 4 a. SELECCIONA la(s) Escena(s) deseada(s) para activar.

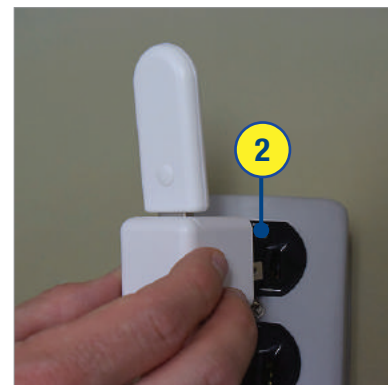
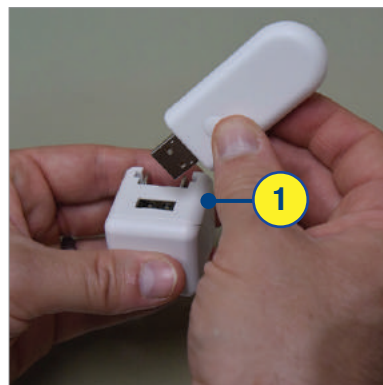
NOTA: Cuando una escena se selecciona inicialmente, un indicador de carga aparecerá. Una vez que la escena sea activada correctamente, el indicador de carga se pausará.

- b. SELECCIONA las programaciones para ingresar al interruptor encendido/apagado



UTILIZAR LOS REPETIDORES CON LA APLICACIÓN

Los repetidores extienden la señal de radio frecuencia (RF) emitida por el control remoto o el Hub se utiliza con la aplicación de PowerView para habitaciones más amplias o aplicaciones para múltiples habitaciones. En el empaque del repetidor viene incluido un repetidor con un transformador.



1 MONTA el Kit del Repetidor
INSTERTANDO el extremo del USB del repetidor en el puerto USB del transformador

2 CONECTA el Kit del repetidor en un tomacorriente.

NOTA: Una luz verde iluminará el Repetidor para indicar que está recibiendo energía y está listo para unirse a una red.



3 SELECCIONA el ícono de la aplicación PowerView.

4 SELECCIONA "Opciones".

5 SELECCIONA "Encontrar persianas "

NOTA: La luz verde comenzará a parpadear rápidamente en el Repetidor indicando que el Repetidor está intercambiando señales con el Hub. Una vez que la luz verde pare de parpadear, el proceso de búsqueda de cortinas estará completo. Aparecerá un mensaje con la leyenda "Éxito" en la aplicación indicando que el repetidor se ha unido correctamente a la red.



INDICADOR DE BATERÍA

Mientras la vida de la batería disminuya, la aplicación PowerView™ App ofrecerá indicadores visuales del estado de la batería. El estado de la batería se puede revisar en cualquier momento.

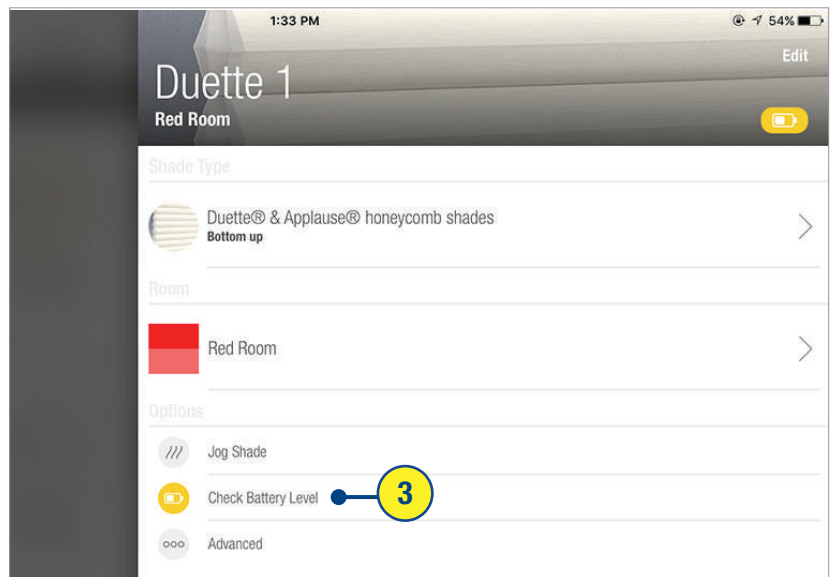
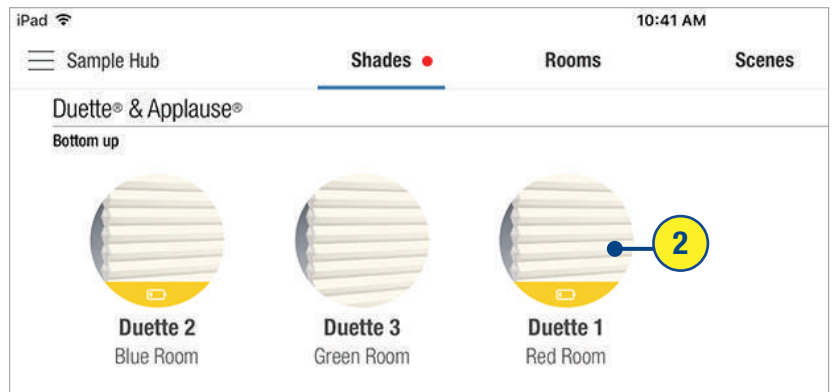
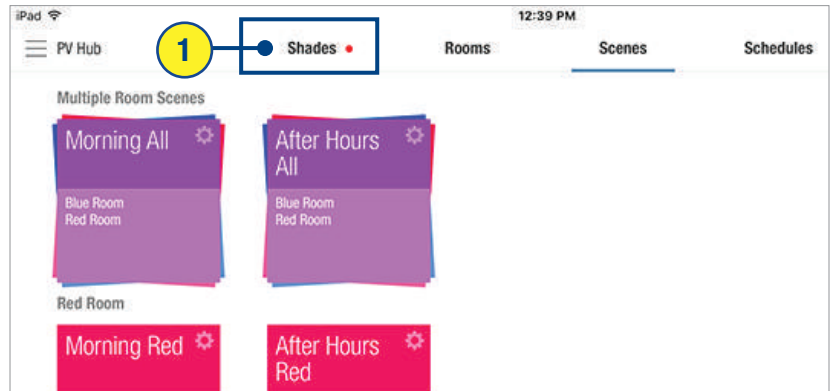
1 SELECCIONA "persianas"

2 SELECCIONA cualquier imagen de persiana para revisar el estado de su batería.

NOTA: Un ícono amarillo de batería indica estado bajo de batería. Un ícono rojo indica que es momento de sustituir las baterías de la persiana. Si una persiana tiene la batería completa, no se verá ningún indicador de batería. Un ícono de batería baja se mostrará en cualquier imagen de persiana si sus respectivas baterías están bajas.

3 SELECCIONA "Revisar nivel de batería"

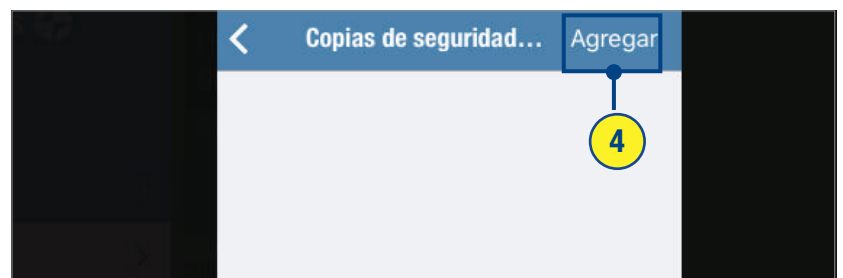
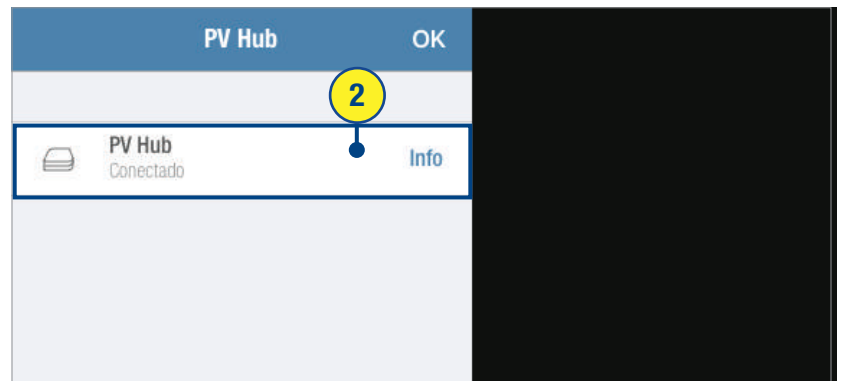
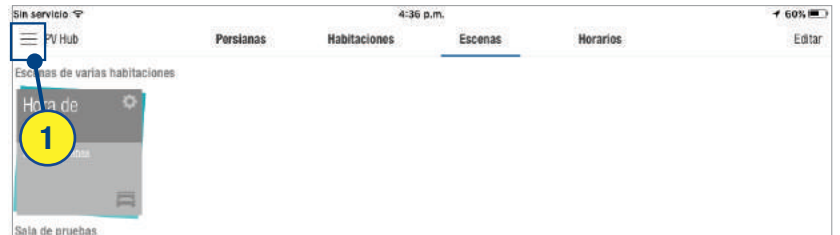
NOTA: El ícono de batería se actualizará para mostrar los niveles actuales de batería. Si las baterías de una cortina fueron sustituidas con unas baterías nuevas, completamente cargadas, el ícono se verá de color verde.



COPIA DE SEGURIDAD DEL HUB

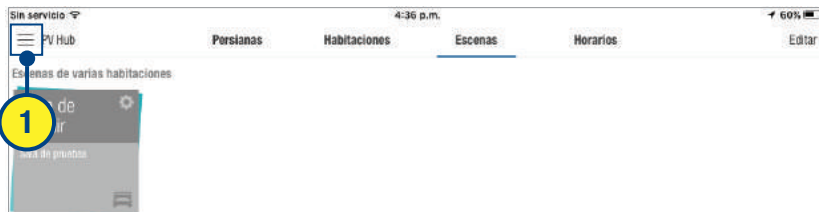
Una copia de seguridad del Hub, guarda toda la información de las persianas, habitaciones, escenas, programaciones (incluyendo las configuraciones actuales del control de escenas) como un archivo local en la aplicación PowerView™ en su dispositivo.

- 1 SELECCIONA "menu".
- 2 SELECCIONA "Información de Hub"
- 3 SELECCIONA "Copias de seguridad de Hubs"
- 4 SELECCIONA "Agregar".



ENVÍO DE COPIA DE SEGURIDAD DEL HUB POR CORREO ELECTRÓNICO

- 1 SELECCIONA menu.
- 2 SELECCIONA "Información de Hub".
- 3 SELECCIONA "Copias de seguridad de Hubs"

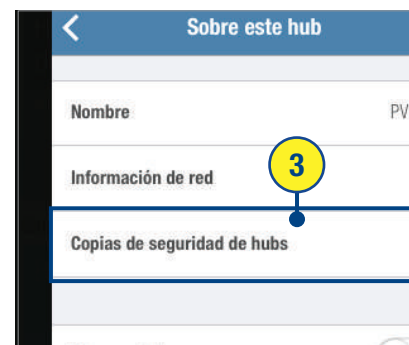
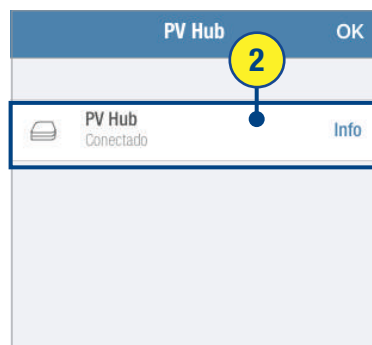


- 4 SELECCIONA la Copia de seguridad que se desea consultar de la lista de respaldos.

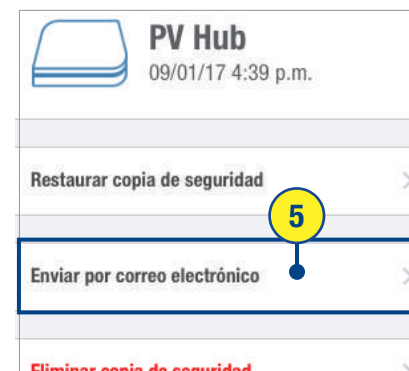
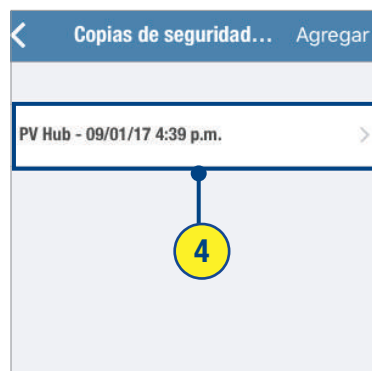
- 5 SELECCIONA "Enviar respaldo por correo electrónico".

NOTA: Una vez que la pantalla haya cargado, el archivo de respaldo será enviado como un anexo al correo electrónico.

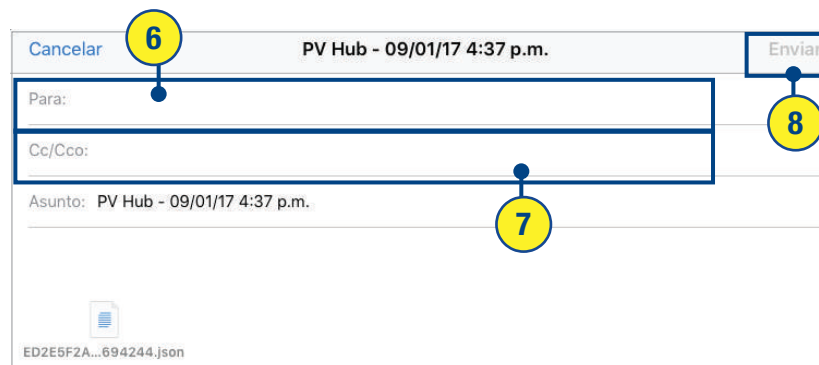
- 6 SELECCIONA el campo "Para" para ingresar la dirección de correo electrónico del destinatario.



- 7 SELECCIONA el campo "Cc/Bcc:" para ingresar la dirección de correo electrónico de cualquier otro destinatario.

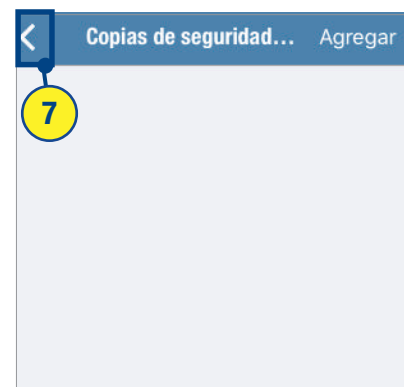
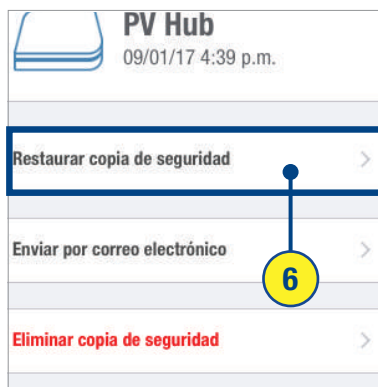
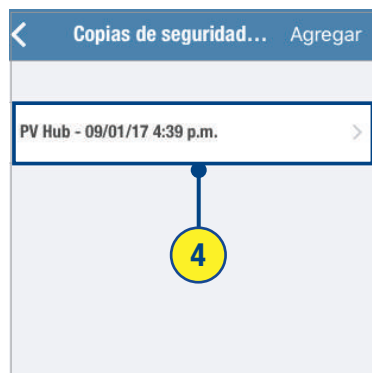
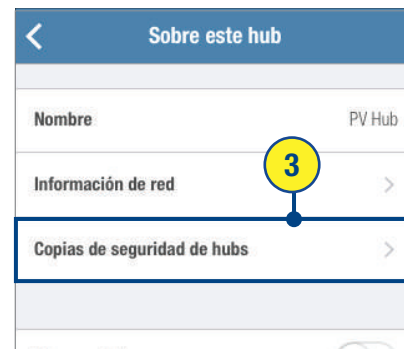
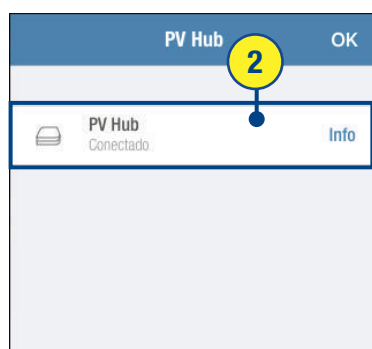
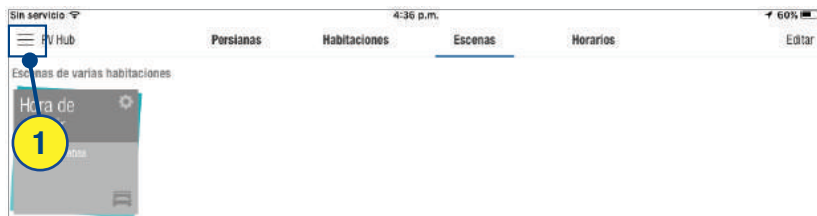


- 8 SELECCIONA "Enviar".



RESTAURAR UNA COPIA DE SEGURIDAD DEL HUB

- 1 SELECCIONA menu.
- 2 SELECCIONA "Información del Hub".
- 3 SELECCIONA "Copias de seguridad de Hubs"
- 4 SELECCIONA la copia de seguridad que se desea consultar de la lista de respaldos.
- 5 SELECCIONA "Restaurar copia de seguridad".
- 6 SELECCIONA "Restaurar copia de seguridad".
Nota: Una vez que se restaure la copia de seguridad, aparecerá un mensaje con la leyenda "Éxito".
- 7 SELECCIONA "Regresar".

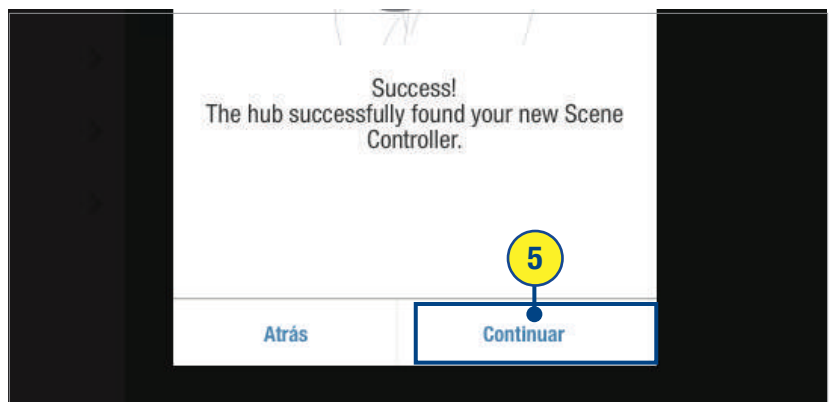
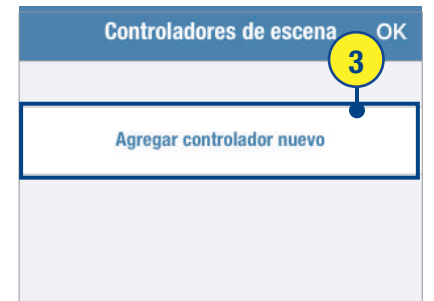
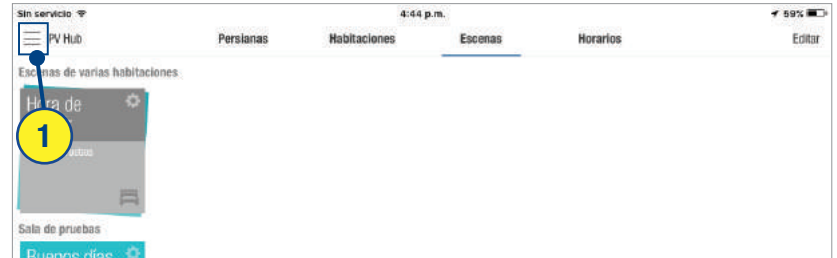




CONTROL DE
ESCENAS
PowerView™

AÑADIR UN NUEVO CONTROLADOR DE ESCENAS

- 1 Desde a pantalla de **Escenas**, SELECCIONA menú.
- 2 SELECCIONA "Controladores de escena"
- 3 SELECCIONA "Agregar controlador nuevo".
- 4 SIGUE las instrucciones en pantalla para vincular un control de escenas a tu red de persianas PowerView™
- 5 Cuando aparezca el mensaje con la leyenda "¡Éxito!" en el control de escenas y después la aplicación SELECCIONA "Continuar" en la aplicación.



AÑADIENDO UN NUEVO CONTROL DE ESCENAS

6 SELECCIONA el campo de texto "Nuevo control" para NOMBRAR al control de escenas, si así lo deseas.

7 SELECCIONA "Terminar".

Nombre del controlador de escena

Control negro

Cancelar Terminar

This screenshot shows a dialog box with a blue header. Below the header is a text input field containing the text "Control negro". A yellow circle with the number "6" is positioned over the input field, with a line pointing to it. Below the input field are two buttons: "Cancelar" and "Terminar".

Nombre del controlador de escena

Control negro

Cancelar Terminar

This screenshot shows the same dialog box as the previous one. A yellow circle with the number "7" is positioned over the "Terminar" button, with a line pointing to it. The "Terminar" button is also highlighted with a blue rectangular box.

CONFIGURAR ESCENAS EN UN CONTROL DE ESCENAS

Un control de escenas no crea escenas. Las escenas configuradas previamente en la aplicación PowerView™ se pueden añadir o eliminar del control de escenas, como se prefiera.

1 Desde la **pantalla de escenas**, **SELECCIONA** el menú.

2 **SELECCIONA** "Control de escenas".

3 **SELECCIONA** el control de escenas deseado.

4 **SELECCIONA** "Añadir" o "Remover" Escenas.

5 **SELECCIONA** las escenas deseadas disponibles en el control de escenas.

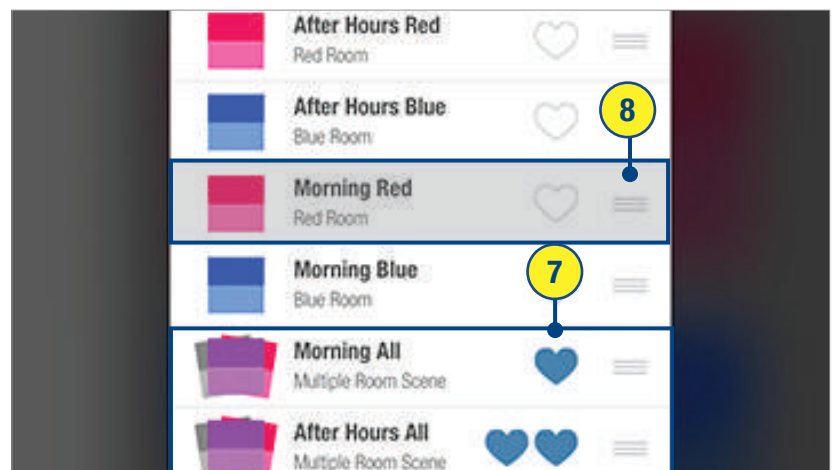
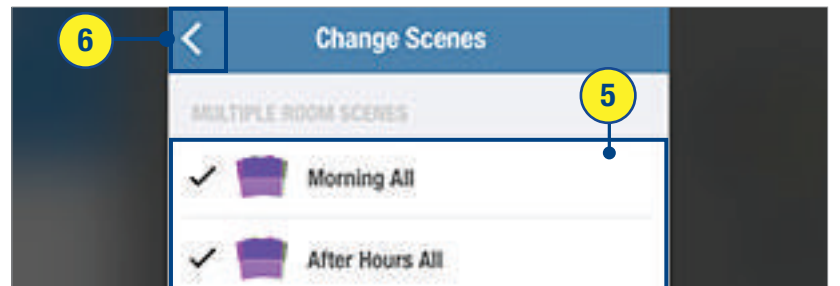
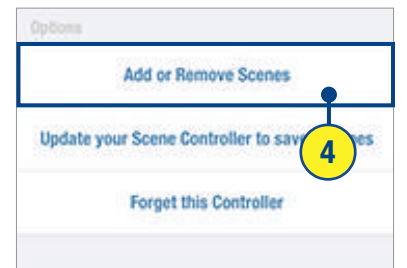
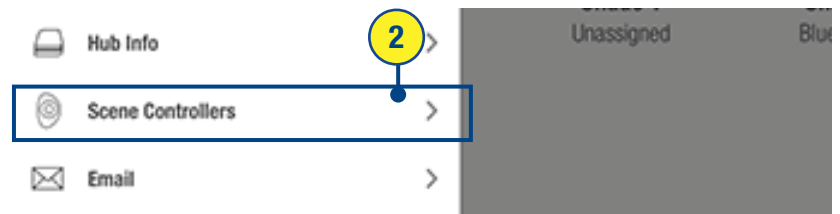
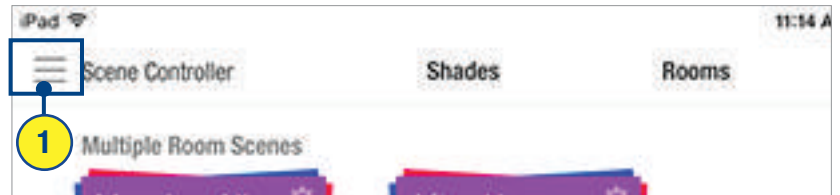
NOTA: para desmarcar una escena, simplemente **SELECCIONA** esta marca.

6 **SELECCIONA** el botón de vuelta (<) una vez que todas las escenas deseadas las hayas seleccionado.

7 **SELECCIONA** tus dos escenas favoritas como desees **PULSANDO** el ícono de corazón para dicha escena.

NOTA: **PULSA** el ícono de corazón o el ícono de doble corazón para designar una escena como una de las dos opciones favoritas. En la pantalla de menú de detalles del control, el ícono de corazón designado para la escena favorita corresponderá al botón de corazón (único o doble) en el mismo control de escenas. Una escena favorita puede tener solamente una designación de un corazón o dos corazones, no ambos.

8 En un solo movimiento, **PULSA**, **MANTÉN** y **ARRASTRA** una escena en la **pantalla de menú de detalles del control** para organizarla en el orden en el que aparecerá en el control de escenas. Una vez que se ha organizado en el orden deseado, **SUELTA**.



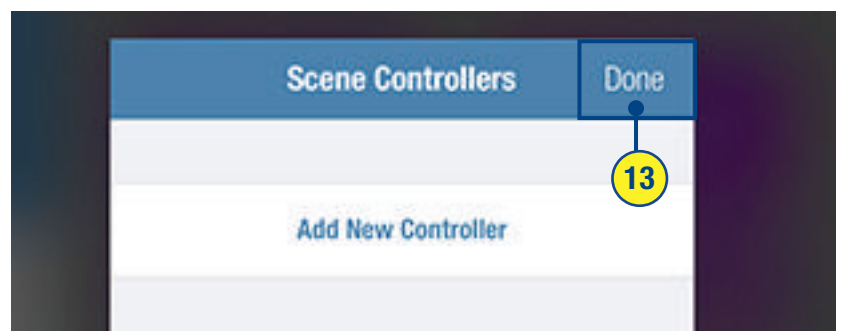
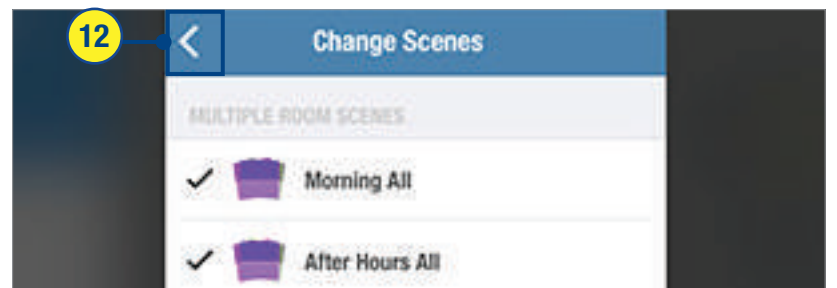
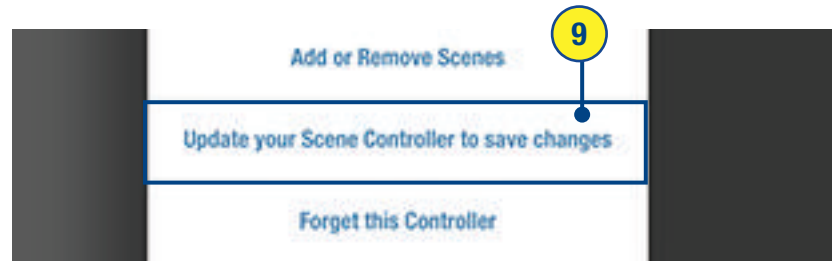
9 SELECCIONA "Actualizar controlador de escena para guardar cambios."

10 SIGUE las instrucciones en pantalla para actualizar el control de escenas para incluir los nuevos cambios de escenas.

11 SELECCIONA "OK".

12 SELECCIONA el botón de vuelta (<)

13 SELECCIONA "Hecho".



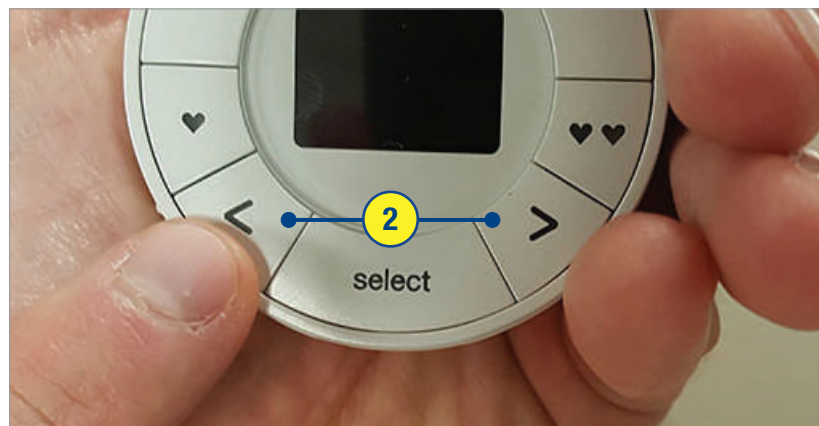
OPERAR ESCENAS CON EL CONTROLADOR DE ESCENA

- 1 PRESIONA "Seleccionar" en el control de escenas para activarlo.
- 2 PRESIONA las flechas < (izquierda) y > (derecha) para desplazarte en las escenas disponibles.
- 3 PRESIONA "Seleccionar" para operar la escena deseada.

NOTA: Una vez que se ha seleccionado la escena a operar, su nombre parpadeará en la pantalla de menú OLED para indicar que la señal se ha enviado al Hub.

- 4 PRESIONA los ♥♥♥ (Favoritos) para operar la escena favorita deseada.

NOTA: Una vez que se ha seleccionado la escena Favorita para operar, su nombre parpadeará en la pantalla del menú OLED para indicar que la señal se ha enviado al Hub.





Ayuda PowerView™

PREGUNTAS FRECUENTES

General

P: ¿Necesito un control remoto Pebble PowerView™ o Surface PowerView para operar mis persianas.

R: Se recomienda ampliamente el uso de un control remoto además de utilizar la aplicación PowerView. Estos dispositivos permiten alternar el control de cortinas individuales y en grupos y están estratégicamente diseñadas para complementar cualquier decoración de hogar.

P: ¿Necesito utilizar cables?

R: No es necesario utilizar los cables con la Motorización PowerView. Hunter Douglas ofrece una variedad de opciones transformador que incluyen batería y conecta los suministros eléctricos para ajusta cualquier aplicación. Hunter Douglas también facilita cortinas motorizadas con cables para distintas aplicaciones.

P: ¿Puedo controlar mis cortinas motorizadas Hunter Douglas con mi sistema domótico?

R: Con la adición del Hub PowerView, los accesorios se pueden integrar a un sistema domótico via entrada de serie RS-232 o IP (protocolo de internet).

P: ¿Cuál es el tiempo estimado de vida de las baterías de mi cortina motorizada?

R: La vida de los accesorios motorizados de cortina de PowerView que utilizan baterías AA es mayor a un año, dependiendo del tamaño de las cortinas, la configuración y el uso. No se recomiendan las baterías recargables. Hunter Douglas recomienda baterías alcalinas para todos los productos.

Redes de trabajo

P. ¿Qué es una red de persianas PowerView™?

R. PowerView™ es una radio frecuencia (RF) inalámbrica, lenguaje de comunicación de Hunter Douglas.

P. ¿Qué significa vincular una red?

R. Vincular se refiere a unir multiples controles remotos PowerView™ entre ellos o con el Hub en la misma red de persianas PowerView. Se recomienda que todos los dispositivos PowerView (persianas, controles remotos, repetidores y el Hub) se vinculen en una red unificada para que todos se comuniquen utilizando la misma identificación de **radio frecuencia** (RF).

P. ¿Por qué es necesario que todos mis dispositivos PowerView™ estén conectados en la misma red?

R. Una consecuencia en la misma red es que el Hub PowerView™ solamente reconoce una red de persianas PowerView™ Si un Hub se introduce posteriormente de que se han agrupado las persianas en uno o más dispositivos remotos (por ej. control remoto o control de escenas que no se han vinculado con la misma red PowerView™ entonces dicho Hub no podrá encontrar ni comunicarse con todos los dispositivos PowerView™ en tu hogar que estén en la red, incluso si tienes controles remotos separados utilizados para operar distintas persianas en diferentes habitaciones.

P. ¿Cuándo debería vincularlas?

R. Se recomienda que se vinculen en cualquier momento en el que los controles remotos PowerView™ se encuentren en el hogar. Siempre vincula todos los controles remotos PowerView en una red unificada **al principio** de cada instalación de PowerView. Esto elimina los posibles problemas que podría tener después la programación del PowerView™. Si una orden llega con múltiples controles remotos y un Hub, **vincula primero todos los controles remotos**, después vincula el Hub a la red.

PREGUNTAS FRECUENTES

Redes de trabajo

P: ¿De qué manera es distinto vincular múltiples controles remotos que duplicarlos?

R: Duplicar toma toda la información de un control (Grupos, favoritos, y radio frecuencia de la red de persianas PowerView™) y copia la información exacta en otro control remoto, permitiendo al usuario tener múltiples e intercambiables controles para operar los mismos grupos de cortinas, sin importar qué control utilice. Vincular, por otro lado no copia la información de grupos ni favoritos de otro control: al vincular se colocan múltiples controles remotos en una red de cortinas PowerView™ para el hogar.

Control remoto y control de escenas PowerView™

P: ¿Puedo utilizar mi control remoto o mi control de escenas para operar mis persianas PowerRise® 2.1?

R: Los componentes de PowerView utilizan métodos de comunicación distintos a la tecnología previa de la plataforma de Platinum™ Technology y no puede ser usada para controlar productos Hunter Douglas previos.

P: ¿Puedo adquirir controles remotos o controles de escenas?

R: Se pueden ordenar Pebbles y Surfaces PowerView™ si así se desea. Los controles remoto y los controles de escenas no se pueden ordenar individualmente; deben ordenarse ya sea con un Surface o con un Pebble.

P: ¿Cuál es la función del botón favorito en el control remoto?

R: Se puede crear una posición favorita y fijar otras en cada uno de los seis botones de grupos en el control remoto. El botón favorito es una manera rápida y fácil de enviar a las persianas a posiciones específicas, preestablecidas. Hay una posición favorita por cada persiana que viene preestablecida al 50%.

P: ¿Cuántas persianas puedo controlar utilizando el control remoto PowerView?

R: Un control remoto PowerView puede ser usado para operar seis cortinas individualmente o cientos de cortinas como grupo, siempre y cuando las cortinas puedan recibir comandos del control remoto.

Aplicación PowerView™

P: ¿Qué dispositivos son compatibles con la aplicación de PowerView?

R: Compatible con dispositivos Android™ (versión 4.0 y más recientes) y Apple® (versión 8.0 y más recientes)

P: ¿Necesito una conexión a internet para configurar la aplicación de PowerView para controlar mis persianas?

R: No, no es necesaria una conexión a internet. Sin embargo, sí se requiere un módem doméstico para configurar el Hub PowerView™ y la aplicación.

P: ¿Qué es RemoteConnect™?

R: RemoteConnect es una función de la aplicación PowerView™ que permite a los usuarios controlar sus persianas desde fuera de su hogar utilizando datos o una conexión a wi-fi. RemoteConnect debe ser habilitado por primera vez desde dentro del hogar.

P: ¿En dónde o cómo puedo conseguir un PIN para configurar RemoteConnect™?

R: Al momento de configurar por primera vez RemoteConnect™ en su dispositivo móvil, observarás este aviso: "Por favor ingrese su PIN para verificar". Ya que no has configurado con anterioridad el RemoteConnect en este dispositivo, tal PIN no existe aún; todo lo que debes hacer es crear un PIN. Ingresa los cuatro números de su elección y después **vuelve a ingresarlos**, cuando se te solicite. Utiliza este PIN la próxima vez que desees ingresar a RemoteConnect utilizando tu dispositivo móvil.

PREGUNTAS FRECUENTES

Aplicación PowerView™

P: ¿Qué es una habitación en la aplicación PowerView?

R: Una habitación es una serie de tipos de persiana en un área en particular. Una vez que se ha reportado la persiana a la aplicación PowerView, será asignada a una habitación. Dentro de una habitación, los usuarios pueden controlar cortinas individuales del mismo tipo de persiana de barras deslizantes específicas de producto.

P: ¿Qué es una escena en la aplicación PowerView?

R: Una escena es una posición de cortina pre programada creada por el usuario para controlar la luz natural de una habitación. Por ejemplo, la escena llamada "Buenas noches" puede crearse en la cual todas las persianas de una habitación en particular se mueven a la posición de cerrado con presionar un solo botón.

P: ¿Qué es una escena de habitación múltiple en la aplicación PowerView?

R: Una escena de habitación múltiple es una escena creada por la unión de escenas de habitación individuales en una. Activar una escena de habitación múltiple causa que varias escenas se activen al mismo tiempo.

P: ¿Qué es una programación en la aplicación PowerView?

R: Una programación se usa para establecer un evento programado o una serie de eventos programados para escenas y escenas de múltiple habitación.

P: ¿Las programaciones funcionan incluso si mi dispositivo móvil no está en casa?

R: Sí, las programaciones continúan operando las persianas en los tiempos establecidos del día, incluso si el dispositivo inalámbrico no se encuentra en su hogar. Toda la información de programación se almacena en el Hub PowerView™.

P: ¿Las programaciones cambian con el horario de verano?

R: Sí, las programaciones cambian automáticamente con el horario de verano.

P: ¿Existe alguna cuota de servicio relacionada con las funciones de la aplicación?

R: Hunter Douglas no realiza ningún cargo ni cuotas adicionales. Para las funciones que utiliza tu dispositivo móvil inalámbrico, consulta con tu prestador de servicio de datos por los cargos que puedan aplicar.

P: ¿Cuáles son los módems de WiFi que funcionan mejor con el Hub PowerView™?

R: El Hub PowerView™ está diseñado para trabajar con casi cualquier módem.

P. ¿Puedo reestablecer o ajustar los límites de las cortinas desde la aplicación?

R. Para restablecer o ajustar los límites superiores e inferiores de las persianas, selecciona "Persianas" y enseguida la información de la persiana en cuestión, abre "Avanzado" y selecciona "Recalibrar persiana" para eliminar y reestablecer los límites superior e inferior. La persiana hará un ciclo, no interrumpas este proceso.

NOTA: Utilizar la opción de "Recalibrar persiana" sólo eliminará y restablecerá los límites de la persiana en cuestión.

P. ¿Debo reemplazar un accesorio PowerView de ventana con uno nuevo. ¿Permaneceré en la aplicación incluso después de haberlo reemplazado?

R. Si la cortina PowerView™ de ventana debe ser reemplazada, será necesario eliminarlo de la aplicación utilizando el comando Eliminar cortina que se encuentra debajo de las opciones avanzadas en la pantalla de información de cortina. Eliminar **las cortinas** utilizando este comando limpia el Hub de la información de esa cortina. Si la aplicación continuará mostrando esa ventana en las varias habitaciones y escenas a las que fue asignada. Después de la instalación de la nueva cortina encuéntrala y asignala como deseas, a las habitaciones y escenas correspondientes.

PREGUNTAS FRECUENTES

Control de escenas PowerView™

P: ¿Qué es el control de escena PowerView™?

R: El control de escenas trabaja en conjunto con el Hub PowerView™ para navegar rápidamente y activar una lista personalizada de escenas (creadas en la aplicación de PowerView) directamente desde el Pebble o el Surface. Los controles de escena PowerView requieren de un Hub PowerView™.

P: ¿Cuál es la función de los botones favoritos del control de escenas PowerView™?

R: El control de escena PowerView™ incluye dos botones favoritos. Las escenas se pueden asignar a cada botón favorito para activarse rápidamente cuando se desee.

RESOLUCIÓN DE PROBLEMAS

SITUACIÓN	
Algúnas persianas PowerView™ no responden a los comandos de mi control remoto PowerView (por ej., control Pebble™, control de Surface o una combinación).	
Causa	Solución
Las persianas no tienen energía.	<ol style="list-style-type: none">1. REVISA todos los cables para localizar conexiones sueltas. VERIFICA que se este usando la fuente de alimentación correcta y este conectada. REEMPLAZA las baterías en caso de ser necesario, etc.2. PRESIONA y SUELTA el botón de control manual para operar la persiana.
La persiana no se ha vinculado a un grupo en el control remoto.	<ol style="list-style-type: none">1. Agrupa la persiana al control remoto. Vincular una persiana a un grupo
El botón de grupo no está seleccionado correctamente.	<ol style="list-style-type: none">1. Asegúrate de que el botón del grupo esté iluminado cuando lo presiones indicando que se ha seleccionado.2. OPERA un grupo de persianas como lo desees. Operación de producto: Grupos 1-6
La señal de radio frecuencia emitida por el control remoto no alcanza a accionar las cortinas.	<ol style="list-style-type: none">1. Muévete a una ubicación distinta en la habitación y vuelve a intentar2. AÑADE o REMUEVE un repetidor cerca de la cortina en cuestión para extender el rango de distancia.

RESOLUCIÓN DE PROBLEMAS

SITUACIÓN

Mi aplicación PowerView™ únicamente encuentra persianas en una habitación, pero no en otra. Tengo controles remotos para todas las habitaciones y operan las persianas de manera correcta.

Causa	Solución
Las persianas no tienen energía.	<ol style="list-style-type: none">1. REvisa todos los cables para localizar conexiones sueltas. VERIFICA que se utiliza la fuente de alimentación correcta y está conectada. REEMPLAZA las baterías en caso de ser necesario, etc.2. PRESIONA y SUELTA el botón de control manual para operar.
La señal de radio frecuencia emitida por el Hub no llega a las persianas.	<ol style="list-style-type: none">1. AÑADE o REMUEVE un repetidor cerca de la cortina en cuestión para extender el rango de distancia.2. Prueba el repetidor para verificar que esté recibiendo señal del Hub PowerView™. PRESIONA el botón marcado con un "P" en la parte trasera del Hub por dos segundos para enviar una señal de prueba al repetidor añadido o reposicionado. La luz verde del repetidor debe parpadear una vez que reciba/ envíe señales.3. Si la luz verde del repetidor no parpadea cuando el Hub emite señal, la señal del Hub aún no alcanza al repetidor. VUELVE A UBICAR el repetidor y el Hub (de ser posible), como sea necesario o vincula el repetidor a la misma red de cortinas PowerView así como el Hub.
Hay más de una red de persianas PowerView en mi hogar.	<ol style="list-style-type: none">1. VERIFICA que todos los componentes de PowerView están vinculados a la misma red de persianas PowerView. A. CONECTA el repetidor y PRESIONA el botón para abrir en el control remoto <i>Si la luz verde en el repetidor parpadea, el control y el repetidor están en la misma red</i> <i>Si la luz verde en el repetidor no parpadea, esto indica que el repetidor no se ha vinculado con la misma red que el control remoto.</i>2. REPITE con todos los controles remotos. B. CONECTA el repetidor; ABRE la aplicación de PowerView; PULSA ENCONTRAR CORTINAS en la pantalla de pestaña de cortinas. <i>Si la luz verde del repetidor parpadea, el Hub y el repetidor están en la misma red. .</i> NOTA: Si la luz verde del repetidor no parpadea, indica que el repetidor no se ha vinculado con la misma red que el Hub.3. ELIMINA la programación en cada cortina en cuestión. PRESIONA y MANTÉN el botón de control manual por 12 segundos. La cortina se moverá a los 6 segundos y después a los 12 segundos.4. VINCULA cualquier control que no esté conectado a la red con el Hub. Vincula un control remoto a una red Hub.5. AGRUPA las persianas en cuestión en los controles recientemente anexados a la red. Une una persiana a un grupo6. ABRE la aplicación7. ENCUENTRA todas las persianas en la aplicación.

RESOLUCIÓN DE PROBLEMAS

SITUACIÓN

Tengo un Hub PowerView™. Podía encontrar mis persianas PowerView utilizando la aplicación, pero ahora no puedo operar ninguna persiana desde la aplicación.

Causa	Solución
El dispositivo móvil que ejecuta la aplicación PowerView está conectado a la red de Wi-Fi incorrecta	<ol style="list-style-type: none">1. CIERRA la aplicación PowerView.2. REVISAS las conexiones del Hub y del módem Wi-Fi. Asegúrate de que ambos tienen energía y están conectados entre sí adecuadamente.3. INGRESA a la configuración del dispositivo móvil. Asegúrate de que el dispositivo móvil esté conectado a la misma red Wi-Fi que el Hub.4. En la aplicación, CONÉCTATE al Hub correcto.
Las persianas en cuestión no tienen energía	<ol style="list-style-type: none">1. VUELVE A CONECTAR los cables de energía, cambia las baterías, etc. como sea necesario. REVISAS todos los cables, descarta conexiones sueltas. VERIFICA que se usa la fuente de alimentación adecuada. REEMPLAZA las baterías si es necesario.2. PRESIONA y SUELTA el botón de control manual para operar la persiana.
Hay más de una red de persianas PowerView en mi hogar.	<ol style="list-style-type: none">1. VERIFICA que todos los componentes de PowerView están vinculados a la misma red de persianas PowerView. A. CONECTA el repetidor y PRESIONA el botón para abrir en el control remoto. Si la luz verde en el repetidor parpadea, el control y el repetidor están en la misma red. Si la luz verde en el repetidor no parpadea, esto indica que el repetidor no se ha vinculado con la misma red que el control remoto.2. REPITE con todos los controles remotos. B. CONECTA el repetidor; ABRE la aplicación de PowerView; PULSA encontrar persianas en la pantalla de pestaña de persianas. Si la luz verde del repetidor parpadea, el Hub y el repetidor están en la misma red. Si la luz verde del repetidor no parpadea, indica que el repetidor no se ha vinculado con la misma red que el Hub.3. ELIMINA la programación en cada persiana en cuestión. PRESIONA y MANTÉN el botón de control manual por 12 segundos. La persiana avanzará una vez a los 6 segundos y después a los 12 segundos.4. VINCULA cualquier control que no esté conectado a la red con el Hub.5. AGRUPA las persianas en cuestión en los controles recientemente anexados a la red como desee.6. ABRE la aplicación7. ENCUENTRA todas las persianas en la aplicación.

RESOLUCIÓN DE PROBLEMAS

Continúa SITUACIÓN...

Tengo un Hub PowerView™. Podía encontrar mis persianas PowerView utilizando la aplicación, pero ahora no puedo operar ninguna cortina desde la aplicación.

Causa	Solución
Realiza un reestablecimiento de 12 segundos después de que se detecten las persianas en la aplicación PowerView, eliminando toda la información de programación de la persiana.	<p>Realiza un reestablecimiento de 12 segundos después de que se detecten las persianas en la aplicación PowerView, eliminando toda la información de programación de la persiana.</p> <ol style="list-style-type: none"><li data-bbox="505 558 1539 619">1. PULSA Eliminar persiana en la pantalla de edición de persiana en la aplicación PowerView<li data-bbox="505 636 1539 697">2. PULSA Encontrar persianas para detectar las persianas y se muestren en la pestaña de persianas.<li data-bbox="505 714 1539 753">3. AGRUPA las persianas para los controles recién detectados.

RESOLUCIÓN DE PROBLEMAS

SITUACIÓN

Las baterías de mi control remoto no duran lo suficiente.

Causa	Solución
El control remoto no se usa frecuentemente, pero se ubica en un lugar en el que se somete a movimiento frecuente (por ejemplo, un cajón muy utilizada).	<ol style="list-style-type: none">1. Reserva la vida de la batería guardando el control remoto en una ubicación en la que no tenga movimiento, evitando la función de inicio automático que enciende las luces del control y provoca la descarga de las baterías.
Se manipula el control frecuentemente, diariamente.	<ol style="list-style-type: none">1. Cuida la duración de la batería desactivando la función de inicio automático PRESIONA y MANTÉN el botón del grupo 6 en el control remoto por aproximadamente seis segundos. Los números de grupo (1-6) parpadearán una vez para indicar que la función de inicio automático se ha deshabilitado. *Para volver a activar la función de inicio automático:<ol style="list-style-type: none">1. PRESIONA y MANTÉN el botón del grupo 6 por aproximadamente seis segundos. Los números de grupo (1-6) parpadearán dos veces para indicar que la función de inicio automático se ha habilitado.
Las baterías no se han terminado aún, pero el control remoto está en "modo de programación".	<p>En el modo de programación sólo los botones de grupo parpadean cuando se presiona el botón Abrir o Cerrar.</p> <ol style="list-style-type: none">1. Para salir del modo de programación, VINCULAR el control remoto a otro control remoto o Hub o PRESIONA el botón de reinicio en el control remoto (detrás de la tapa de batería.)

RESOLUCIÓN DE PROBLEMAS

SITUACIÓN

**Mi persiana PowerView™ no responde correctamente a las escenas en la aplicación.
O una persiana PowerView™ se acciona con las escenas en las que no corresponde en la aplicación.**

Causa	Solución
<p>Se hizo un restablecimiento de 12 segundos directamente en la persiana o la persiana se borró de la aplicación y después se volvió a descubrir, sin embargo, las configuraciones de habitación y escenas no se actualizaron.</p>	<ol style="list-style-type: none">1. Abre la página de información específica de persiana en la aplicación.2. Selecciona la opción "Avanzada".3. Selecciona "Borrar memoria de persiana" Este comando removerá la cortina de ventana de las habitaciones y/o escenas a las cuales está asociada . Nota: Si las persianas en una escena se limpiaron utilizando el comando "Borrar memoria de persiana" antes, cada uno está ubicado en una escena, por lo tanto la escena se eliminará automáticamente de la aplicación y deberá ser recreada.4. Vuelve a asignar las persianas a una habitación y escena, como desees. También, vuelve a establecer la posición de escena, a tu gusto.